

Let's Start Gardening! Enjoyable Gardening Book.

はじめてみよう たのしいガーデニングBOOK

虫と病気の
問題を解決

お庭のお困り対策



アース製薬株式会社

〒101-0048 東京都千代田区神田司町2-12-1

- はじめてみよう たのしいガーデニングBOOKは2023年12月現在のものです。
- はじめてみよう たのしいガーデニングBOOKの無断複写・複製(コピー)は、特定の場合を除き、著作権の権利侵害になります。
- 掲載商品をご使用の際は必ず商品裏面の説明をよく読み、記載内容に従ってお使いください。
- 実際のパッケージデザイン、商品の仕様につきましては変更になる場合があります。



栽培方法や掲載商品の
詳しい情報はウェブサイトでもご覧いただけます。
<https://www.earth.jp/>

はじめてみよう たのしい ガーデニングBOOK



Let's Start Gardening! Enjoyable Gardening Book.

ミニバラを使って

お花の寄せ植え

はじめましょう

エアプランツの管理の方法
ギフトでも人気のアジサイを
栽培してみよう

オーガニック栽培でハーブを育てる
上手なレモン栽培&剪定方法
プランターでハクサイ作り

虫と病気の 問題を解決 お庭のお困り 対策



食品原料
生まれ

安心な成分でしっかりと
病害虫対策したい方に

はじめに

毎日の暮らしに「緑」があると心が和みますね。
 しかし、場所がないからとあきらめていませんか？
 実は狭いベランダや玄関前のちょっとした
 スペースでも、プランター1つから
 ガーデニングは始められます。
 さあ、いっしょにガーデニングを始めましょう。

ガーデニングをする際に注意すること

- ベランダでは二オイの強い有機肥料や薬剤の使用は避けましょう。
- ベランダなどでは水やりの際に隣家や下の階に水漏れがしないように気をつけましょう(土などで排水溝をつまらせない工夫をしましょう)。
- 風などで、資材や用品、土、肥料などが飛び散らない工夫をしましょう。
- 薬剤を使用する時は、風向きなどに気をつけ、短時間で終わらせるようにして隣家や通行人に迷惑をかけないようにしましょう。

ガーデニングがSDGsに繋がっているって知ってる？

植物に触れたり、育てること自体が持続可能な社会づくりに繋がるんだな。



Gardening for SDGs
 # サステナぶる園芸

園芸はいろいろとSDGsと関係があるんだな!



*園芸が影響を与えると考えられる一例



CONTENTS

3つのテーマで分かりやすく説明しています!



栽培サポート

栽培しやすいものから育ててみましょう。	3
多肉植物の寄せ植えをしましょう。	7
・観葉植物や多肉植物まわりを飛びまわる虫って何??	11
エアプランツの管理の方法を知っておきましょう。	12
寄せ植えで季節の花を楽しみましょう。	13
・この虫・この病気は何? ミニバラ編	15
ギフトでも人気のアジサイを栽培してみよう。	19
・農薬の表示の見方を理解しましょう	20
農薬って怖い?本当は安全な農薬を理解しましょう。	23
切り花を長く楽しみましょう。	25
おいしいミニトマトをたくさん作りましょう。	27
・肥料成分の役割を理解しましょう	30
・この虫・この病気は何? ミニトマト・トマト編	31
緑のカーテン(グリーンカーテン)で美味しく楽しく暑さ対策をしましょう。	35
・緑のカーテンでオススメな植物と病・害虫対策	36
プランターで上手にレモンを育ててみましょう。	41
・かんきつ類の剪定方法を知っておきましょう	42
・この虫・この病気は何? 果樹編	43
・植物の主な害虫と病気の特徴や発生時期を知っておきましょう	44
オーガニック栽培でハーブ(バジル)を育ててみましょう。	45
プランターでハクサイ栽培をしましょう。	49
・この虫は何? ハクサイ編	50



病害虫の対策

楽しく植物を育てるために虫と病気の問題を解決しましょう。	53
------------------------------	----



おうち周りの問題解決

快適なガーデニングのためにおうち周りの問題を解決しましょう。	55
①害虫編	55
・アリ・アリの巣対策	57
・危険な虫を知っておこう	58
・ハチの巣・巣作り予防対策	59
・スズメバチの巣対策	60
・さまざまな害虫同時対策	61
・ナメクジ対策	63
・クモ・ヤブ蚊・マダニ・ボウフラ対策	64
・カメムシ対策	65
・シロアリ対策	66
・ムカデ対策	67
・不快な害虫の発生時期を知ってしっかり準備しておきましょう	68
・咬まれると大変!ムカデの生態を知っておきましょう	68
・除草剤の使用場所例	69
・雑草対策	71
②犬・猫編	75
③ネズミ編	77
・ネズミ対策	77





栽培しやすいものから 育ててみましょう。

バラ

科名:バラ科 分類:落葉低木



栽培のポイント

[環境] 日当たり・風通しの良い場所
[土] 赤玉土6:腐葉土2:ピートモス2
・元肥のほか追肥も適時与えましょう。
・種類に応じて剪定、整枝を行います。

月	1	2	3	4	5	6	7	8	9	10	11	12
作業					開花期						開花期	
		植え付け									植え付け	
		植え替え									植え替え	
病害虫				アブラムシ	アブラムシ	アブラムシ	アブラムシ	アブラムシ	アブラムシ	アブラムシ	アブラムシ	アブラムシ
				ハダニ	ハダニ	ハダニ	ハダニ	ハダニ	ハダニ	ハダニ	ハダニ	ハダニ
				チュウレンジハバチ	チュウレンジハバチ	チュウレンジハバチ	チュウレンジハバチ	チュウレンジハバチ	チュウレンジハバチ	チュウレンジハバチ	チュウレンジハバチ	チュウレンジハバチ
				バラゾウムシ	バラゾウムシ	バラゾウムシ	バラゾウムシ	バラゾウムシ	バラゾウムシ	バラゾウムシ	バラゾウムシ	バラゾウムシ
				うどんこ病	うどんこ病	うどんこ病	うどんこ病	うどんこ病	うどんこ病	うどんこ病	うどんこ病	うどんこ病
				黒星病	黒星病	黒星病	黒星病	黒星病	黒星病	黒星病	黒星病	黒星病

パンジー、ビオラ

科名:スミレ科 分類:一年草



栽培のポイント

[環境] 日当たり・風通しの良い場所
[土] 赤玉土6:腐葉土4
・十分肥料を入れ、追肥も与えましょう。
・咲き終わったら花がらは早めに摘みましょう。

月	1	2	3	4	5	6	7	8	9	10	11	12
作業				開花期					開花期			
				タネまき					タネまき			
				植え付け					植え付け			
病害虫				アブラムシ	アブラムシ	アブラムシ	アブラムシ	アブラムシ	アブラムシ	アブラムシ	アブラムシ	アブラムシ
				ヨトウムシ	ヨトウムシ	ヨトウムシ	ヨトウムシ	ヨトウムシ	ヨトウムシ	ヨトウムシ	ヨトウムシ	ヨトウムシ
				ナメクジ	ナメクジ	ナメクジ	ナメクジ	ナメクジ	ナメクジ	ナメクジ	ナメクジ	ナメクジ
				うどんこ病	うどんこ病	うどんこ病	うどんこ病	うどんこ病	うどんこ病	うどんこ病	うどんこ病	うどんこ病
				モザイク病	モザイク病	モザイク病	モザイク病	モザイク病	モザイク病	モザイク病	モザイク病	モザイク病
				灰色かび病	灰色かび病	灰色かび病	灰色かび病	灰色かび病	灰色かび病	灰色かび病	灰色かび病	灰色かび病

ペチュニア

科名:ナス科 分類:一年草



栽培のポイント

[環境] 日当たり良く、直接雨が当たらない場所
[土] 赤玉土6:腐葉土4
・乾燥を好むので、夏季は過湿に気を付けましょう。
・草姿が乱れたら早めに切り戻しましょう。

月	1	2	3	4	5	6	7	8	9	10	11	12
作業				開花期								
				タネまき					タネまき			
				植え付け					植え付け			
病害虫				アブラムシ	アブラムシ	アブラムシ	アブラムシ	アブラムシ	アブラムシ	アブラムシ	アブラムシ	アブラムシ
				オンシツコナジラミ	オンシツコナジラミ	オンシツコナジラミ	オンシツコナジラミ	オンシツコナジラミ	オンシツコナジラミ	オンシツコナジラミ	オンシツコナジラミ	オンシツコナジラミ
				ハスモンヨトウ	ハスモンヨトウ	ハスモンヨトウ	ハスモンヨトウ	ハスモンヨトウ	ハスモンヨトウ	ハスモンヨトウ	ハスモンヨトウ	ハスモンヨトウ
				ナメクジ	ナメクジ	ナメクジ	ナメクジ	ナメクジ	ナメクジ	ナメクジ	ナメクジ	ナメクジ
				うどんこ病	うどんこ病	うどんこ病	うどんこ病	うどんこ病	うどんこ病	うどんこ病	うどんこ病	うどんこ病
				菌核病	菌核病	菌核病	菌核病	菌核病	菌核病	菌核病	菌核病	菌核病

チューリップ

科名:ユリ科 分類:球根植物



花

栽培のポイント

[環境] 日当たりの良い場所
[土] 赤玉土7:腐葉土3
・大きくて重くキズのない球根を選びましょう。
・水はけのよい用土を使いましょう。

月	1	2	3	4	5	6	7	8	9	10	11	12
作業				開花期							植え付け	
											球根の株分け(分球)	
											掘りあげ	
病害虫				アブラムシ	アブラムシ	アブラムシ	アブラムシ	アブラムシ	アブラムシ	アブラムシ	アブラムシ	アブラムシ
				チュウリップサビダニ	チュウリップサビダニ	チュウリップサビダニ	チュウリップサビダニ	チュウリップサビダニ	チュウリップサビダニ	チュウリップサビダニ	チュウリップサビダニ	チュウリップサビダニ
				モザイク病	モザイク病	モザイク病	モザイク病	モザイク病	モザイク病	モザイク病	モザイク病	モザイク病
				かいよう病	かいよう病	かいよう病	かいよう病	かいよう病	かいよう病	かいよう病	かいよう病	かいよう病

トマト、ミニトマト

科名:ナス科



野菜

栽培のポイント

[環境] 雨の当たらない日当たり・風通しの良い場所
[土] 赤玉土6:腐葉土3:パーミキュライト1
・ナス科と連作しないこと。
・盛夏前に育て終わらしましょう。

P27に詳しい育て方を載せています。

月	1	2	3	4	5	6	7	8	9	10	11	12
作業				植え付け								
				わき芽摘み								
				支柱立て								
												収穫
												摘芯
病害虫				アブラムシ	アブラムシ	アブラムシ	アブラムシ	アブラムシ	アブラムシ	アブラムシ	アブラムシ	アブラムシ
				ハダニ	ハダニ	ハダニ	ハダニ	ハダニ	ハダニ	ハダニ	ハダニ	ハダニ
				コナジラミ	コナジラミ	コナジラミ	コナジラミ	コナジラミ	コナジラミ	コナジラミ	コナジラミ	コナジラミ
				うどんこ病	うどんこ病	うどんこ病	うどんこ病	うどんこ病	うどんこ病	うどんこ病	うどんこ病	うどんこ病
				モザイク病	モザイク病	モザイク病	モザイク病	モザイク病	モザイク病	モザイク病	モザイク病	モザイク病
												ハスモンヨトウ

キュウリ

科名:ウリ科

※春まき(支柱栽培)と夏まき(主に地這い性)品種がある



栽培のポイント

[環境] 日当たり・風通しの良い場所
[土] 赤玉土6:腐葉土3:パーミキュライト1
・マルチングで乾燥を抑えます。
・定期的な薬剤散布で病害虫防除しましょう。

月	1	2	3	4	5	6	7	8	9	10	11	12
作業				タネまき								
				タネまき								
				支柱立て								
				摘芯								
												収穫
												収穫
病害虫				アブラムシ	アブラムシ	アブラムシ	アブラムシ	アブラムシ	アブラムシ	アブラムシ	アブラムシ	アブラムシ
				ハダニ	ハダニ	ハダニ	ハダニ	ハダニ	ハダニ	ハダニ	ハダニ	ハダニ
				コナジラミ	コナジラミ	コナジラミ	コナジラミ	コナジラミ	コナジラミ	コナジラミ	コナジラミ	コナジラミ
				ウリハムシ	ウリハムシ	ウリハムシ	ウリハムシ	ウリハムシ	ウリハムシ	ウリハムシ	ウリハムシ	ウリハムシ
				うどんこ病	うどんこ病	うどんこ病	うどんこ病	うどんこ病	うどんこ病	うどんこ病	うどんこ病	うどんこ病
				モザイク病	モザイク病	モザイク病	モザイク病	モザイク病	モザイク病	モザイク病	モザイク病	モザイク病

ナス

科名:ナス科



栽培のポイント

- [環境] 日当たり・風通しの良い場所
 [土] 赤玉土6:腐葉土3:パーミキュライト1
 ・ナス科と連作しないこと。
 ・肥料はたっぷり継続的に与えましょう。

月	1	2	3	4	5	6	7	8	9	10	11	12
作業				植え付け								
病害虫												

作業: 土寄せ, わき芽摘み, 支柱立て, 収穫

病害虫: アブラムシ, ハダニ, コナジラミ, チャノホコリダニ, うどんこ病, 青枯病

ジャガイモ

科名:ナス科



栽培のポイント

- [環境] 日当たり良く、涼しい場所
 [土] 赤玉土5:パーミキュライト3:砂2
 ・ホームセンターや園芸店などで無菌のタネイモを入手しましょう。
 ・脇芽摘みをして実の質を高めましょう。

月	1	2	3	4	5	6	7	8	9	10	11	12
作業				植え付け								
病害虫												

作業: 土寄せ, わき芽摘み, 収穫

病害虫: テントウムシダマシ, アブラムシ, ヨトウムシ, オオタバコガ, モザイク病, そつか病

ハクサイ

科名:アブラナ科



栽培のポイント

- [環境] 日当たり良く、涼しい場所
 [土] 赤玉土6:腐葉土3:パーミキュライト1
 ・元肥を多めに入れて、結球前には追肥をしっかりと与えましょう。

P49に詳しい育て方を載せています。

月	1	2	3	4	5	6	7	8	9	10	11	12
作業				植え付け								
病害虫												

作業: タネまき, 春まき品種, 秋まき品種, 収穫

病害虫: アブラムシ, アオムシ, ヨトウムシ, コナジラミ

温州ミカン

科名:ミカン科 分類:常緑低木



栽培のポイント

- [環境] 日当たり・風通しの良い場所
 [土] 赤玉土8:腐葉土2
 ・実った果実をすべて成熟させると木に負担がかかるので、摘果しましょう。

月	1	2	3	4	5	6	7	8	9	10	11	12
作業												
病害虫												

作業: 剪定, 開花期, 植え付け, 結実, 収穫

病害虫: アブラムシ, カイガラムシ, ハダニ, 黒点病

ウメ

科名:バラ科 分類:常緑



栽培のポイント

- [環境] 日当たりの良い場所
 [土] 赤玉土7:腐葉土3
 ・ほとんどの品種が1本では実がつかないので、花粉の多い品種(小梅品種)を受粉樹として近くに植えてあげましょう。

月	1	2	3	4	5	6	7	8	9	10	11	12
作業												
病害虫												

作業: 剪定, 開花期, 結実, 収穫

病害虫: アブラムシ, カイガラムシ, カメムシ, うどんこ病

※作業時期、発生時期は温暖地の目安です。

レモン

科名:ミカン科 分類:常緑



栽培のポイント

- [環境] 日当たりの良い場所
 [土] 赤玉土7:腐葉土3
 ・1本でも実をつけることができます。
 ・耐寒性が品種によって異なるので、品種の性質を調べてから購入しましょう。

P41に詳しい育て方を載せています。

月	1	2	3	4	5	6	7	8	9	10	11	12
作業												
病害虫												

作業: 剪定, 開花期, 摘果, 収穫

病害虫: アブラムシ, カイガラムシ, ハダニ, 黒点病, かいよう病



多肉植物の寄せ植えをしましょう。

道具



割りばし



筆



鉢底石



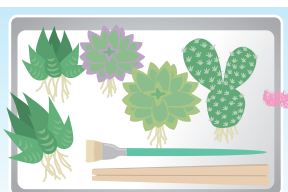
排水性のいい土

多肉植物
(サポテン)の土

初めての方は下に排水用の穴が開いたものを使うと栽培管理が楽です

好きな鉢

1 苗の準備



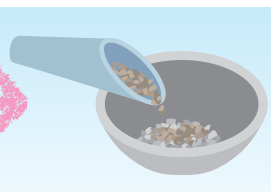
苗をポットから出し、根をほぐしながら並べて準備しておきます。大きく育った苗をカットして使うこともできます。

2 鉢の準備



お好きな鉢を選びます。排水穴があるものは底に鉢底石を鉢下が見えなくなるようにうっすら敷き詰めます。

3 土の準備



排水性のいい多肉植物用の土などを鉢の3分の2程度入れます。

4 苗を植える準備



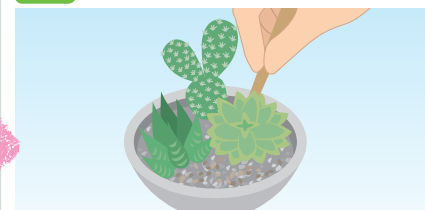
虫の発生を防ぐために植穴にポタナイス土にまくだけ虫退治を規定量まいて、軽く土を混ぜます。

5 植え付ける



大まかに配置を決めて土を足していきます。背の高いものと低いものを組み合わせると立体感が増えてキレイに見えます。

6 整える



すき間にしっかり土が入るように割りばしなどの棒で鉢沿いの土を押さえ入れています。

7 すき間に植え付ける



残りの小さな苗を割りばしなどでつまんですき間を埋めるように植えていきます。

8 飾り付ける



もしあれば、飾り石やウッドチップなどを土の上に並べると見た目も格段におしゃれになりますし、土に卵を産み付けるコバエの発生も防げます。

9 完成



多肉植物についてしまった土を筆やつまようじではらい完成です。日当たりの良い場所に置いてあげましょう。

Check 害虫がつくのが嫌だな

植え付けの時期からまいておけば害虫がつきにくくなるんだな。

ポタナイス
土にまくだけ虫退治

P10



イヤなニオイがないから
室内栽培で使いやすい



Check 水やりのタイミングは?

水やりは土が乾燥してから数日おいて葉のハリが少なくなってきた時がよいタイミングなんだな。

3週に1回程度



暮らしとココロを豊かにする観葉・多肉植物栽培

BotaNice シリーズ

観葉植物・
多肉植物の
トータルケア

お困りごと別商品紹介

植え替え
するとき

1 7

株元に散布
すると虫が
発生しなく
なる

カビやキノコ
が生えにくく
ケアが楽に

土からわくキノコ
バエは挿すだけ
でいっぱい捕獲

鉢周りで
小さな虫が
飛びまわっているとき

3 4

飛びまわっている
厄介なコバエは
シュッと1発

葉っぱに
小さな虫が
ついたとき

1 2

土にまくだけで
アブラムシやコナ
ジラミを退治

葉にスプレーして
虫・病気対策

葉の色が
薄い・植物が
元気がないとき

5 6

薄めて使って
イキイキ元気に

土のニオイが
気になるとき

7

堆肥を使っ
ていなくてカビも
発生しにくい
土に交換するの
がオススメ

1 虫対策

ポタナイス
BotaNice
土にまくだけ虫退治

農薬

有効成分:ジノテフラン
適用害虫:P40参照
アース製薬



280g入

舞い散らず嫌なニオイもない
まくだけ害虫退治粒剤

2 虫とコバエ対策

ポタナイス
BotaNice
植物の虫・病気対策

農薬

有効成分:ジノテフラン、
エトフェンプロックス、
ミルベメクテン、ベンチオオピラド
適用病害虫:P22参照
アース製薬



500ml入

エコパック
450ml入

キノコバエも対策できる
虫と病気退治スプレー

3 コバエ対策

ポタナイス
BotaNice
土からわいたコバエ退治
粘着剤タイプ

化学
殺虫成分
0

有効成分:粘着剤
対象害虫:キノコバエ類
アース製薬



4個入

殺虫成分不使用の目立たず
置ける粘着剤

4 コバエ対策

ポタナイス
BotaNice
飛びまわるコバエ退治
1プッシュ式スプレー

有効成分:トランスフルトリン、フタルスリン
対象害虫:ショウジョウバエ、チョウバエ、キノコバエ等のコバエ
アース製薬



60回分

お部屋・ベランダからコバエが
いなくなる空間スプレー

5 生育サポート

ポタナイス
BotaNice
置くだけ!
カンタン錠剤肥料

肥料成分:N-P-K=9-8-8 マグネシウム、
マンガン、ホウ素、カルシウム配合
ハイポネックスジャパン



120g入

葉の色を鮮やかに丈夫に育てる
置くだけ肥料

6 生育サポート

ポタナイス
BotaNice
元気を育てる濃縮液

有効成分:各種の活力ミネラル成分
ハイポネックスジャパン



500ml入

観葉・多肉植物に必要な成分を
バランスよく配合した濃縮活力液

7 生育サポート

ポタナイス
BotaNice
虫がよりつきにくい
インドアグリーンの土

原材料:鹿沼土、パーライト、赤玉土、
速効性化成肥料、緩効性化成肥料
プロドリフ

堆肥が
入っていない
虫・キノコ・カビが
発生しにくい土



0.6L入

3.5L入



観葉植物や多肉植物まわりを飛びまわる虫って何??



観葉植物まわりに
小さな虫が
飛びまわっている…



それは
キノコバエかも!!!

飛びまわるコバエ対策

P10



BotaNice
飛びまわるコバエ退治
1プッシュ式スプレー



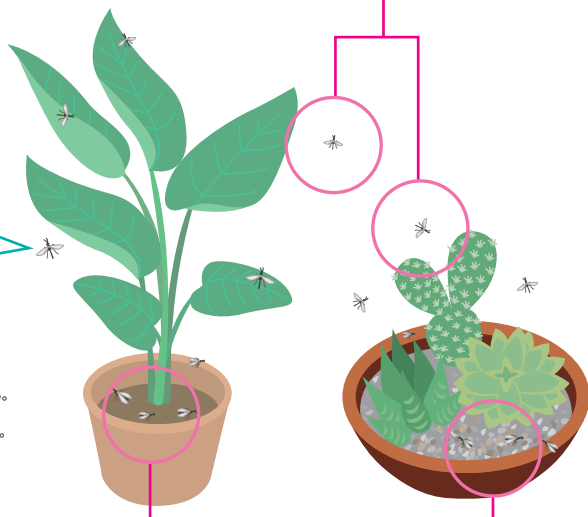
空間に向けて
スプレーするだけ
カンタン

*農薬ではないため、植物にかけたり、植物保護の目的でご使用しないでください。



キノコバエ

体長は約3mm。
土の中の有機物(堆肥等)に生息し、発生する。
腐敗した植物・朽木・樹皮を摂食するため、
観葉植物やプランターの周りでよく目にする。



土からわくコバエ*対策

※クロバネキノコバエ

P10

葉にスプレー
するだけカンタン



BotaNice
植物の虫・
病気対策



P10

化学
殺虫成分
0

土に挿すだけ
カンタン



BotaNice
土からわいたコバエ退治
粘着剤タイプ

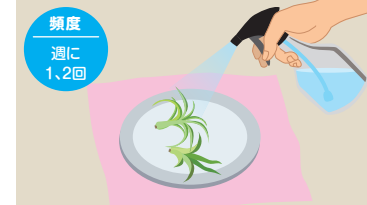


エアプランツの管理の方法を知っておきましょう。



水やり

霧吹きで植物全体にスプレー



頻度
週に
1,2回

霧吹きを使って植物全体が濡れる
ようスプレーしてください。

水に植物全体を浸ける



頻度
月に
1,2回

ボウルなどに水を溜めて植物を
水に4時間程浸してください。

うっかり水やりを
忘れてしまったり、
葉が乾燥して
カサカサになったとき
も緊急にお試し
ください

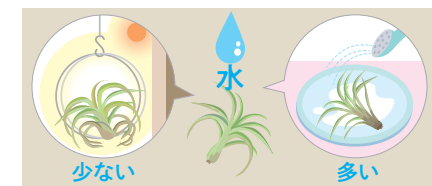
調子が悪いとき

①元気がないとき



霧吹きでスプレーする際に液体肥料を水
に薄めてスプレーして様子を見ましょう。

②枯れてきたとき



水やりの回数が少ない場合や逆に水やり
が多すぎて根が傷んでしまった可能性
があるので、調整しましょう。

日当たり

半日陰がオススメ

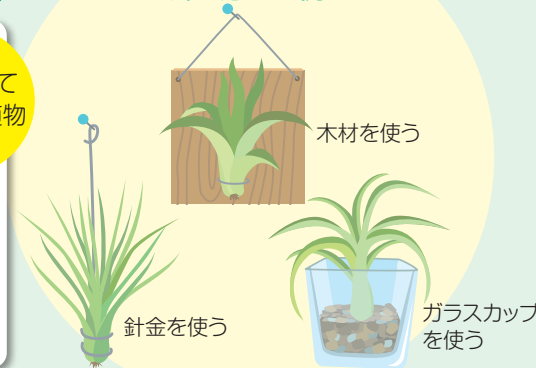


葉焼けして
しまった植物

茎・葉の一部
が変色して
しまう

日が強すぎると葉焼け
してしまうので、半日陰
がオススメです。

飾り方の一例



木材を使う

針金を使う

ガラスカップ
を使う

※植物の根元や葉っぱの重なった部位に液が溜まると葉害が生じる恐れがあります。エアプランツなどは特にご注意ください。

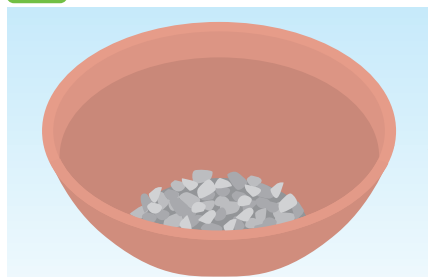


寄せ植えで季節の花を 楽しみましょう。

春のミニバラの寄せ植え

一般的ではありませんが、ミニバラでも寄せ植えは楽しめます。
ミニバラの魅力を知って寄せ植えを楽しみましょう。

1 鉢の準備

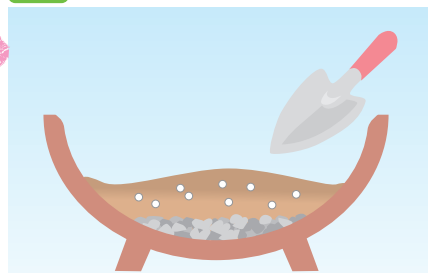


鉢やプランターの底に、鉢底網を敷き鉢底石を底から2cmほど入れます。



花付きがよくなる
P(リン酸)分が
多めに配合された
肥料がおすすめ
なんだな♪

2 土の準備(元肥)



3分の1程度の高さまで土を入れ、元肥を土に混ぜ入れます。

3 レイアウトを決める



根を傷めないようポットごと仮置きをして植え付けの場所を決めます。

4 植え付ける



ポットから苗を出し、土を軽くほぐします。
高さのあるものから順に植え付けます。

5 整える



土を植物の間に足しながら、高さを調節し隙間ができないように土を足し、鉢のフチから2~3cm下まで土を入れます。
最後に鉢底から流れるくらい、たっぷり水を与えてください。

7 追肥



ミニバラは特に肥料が必要な植物です。
固形肥料の追肥は月に1回、液体肥料は週に1回与えると、きれいな状態が続きます。

Check 虫と病気の被害 が出て困る



バラのアブラムシ類、ハダニ類、アザミウマ類、フロバネキノコバエ類、コガネムシ類、チュウレンジハバチ、黒星病、灰色かび病など

P21 花いとし



6 害虫退治



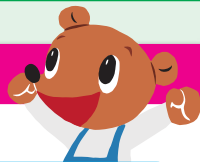
葉にまんべんなくスプレーするだけ。

※花びらにはかけないように注意。

液体肥料は
すぐに効き、
固形肥料は
ゆっくり効く
という違いが
あるんだな。



この虫・この病気は何？ ミニバラ編



葉が食べられてボロボロ

チュレンジハバチ



P47

P21



ロハピ



花いとし

葉に黒い斑点!

黒星病



P47

P21



ロハピ



花いとし

黒褐色の斑点が葉の表面に現れ、やがて黄変して落葉する。

葉の色がうすくカスリ状の傷が!

ハダニ



P47

P18

P21



ロハピ



Balife
バラの虫・病気
退治&予防



花いとし

ゴマのような小さな虫がたくさん

アブラムシ



P47

P39

P21



ロハピ



いろいろな
植物つよし
粒タイプ



花いとし

白い粉をまぶした?

うどんこ病



P47

P18

P21



ロハピ



Balife
バラの虫・病気
退治&予防



花いとし

うどん粉をまぶしたようなカビが生えている。

春におすすめの寄せ植え植物紹介

背の高い植物



ペロニカ(多年草*)



アルストロメリア(多年草)



*通常のヒマワリは背が高いので小さ目の矮性品種がおおすすめです。

ヒマワリ(一年草)

中程度の背の高さの植物



ミニバラ(多年草)



ニチニチソウ(一年草)



ペゴニア(多年草*)

背の低い植物



ペチュニア(一年草)



ステラ(多年草)



シュガーパイン(多年草)

秋におすすめの寄せ植え植物紹介

背の高い植物



コスモス(一年草)

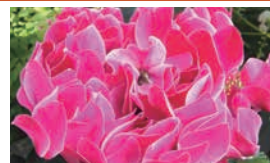


サルビア(一年草)



コニファー(常緑性針葉樹)

中程度の背の高さの植物



シクラメン(多年草)



ケイトウ(一年草)

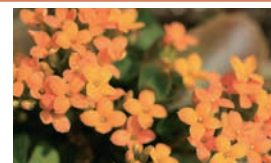


ハボタン(多年草)

背の低い植物



パンジー(一年草)



カラコエ(多年草)



ビオラ(一年草)

*品種によっては一年草のものもあります。



暮らしとところを豊かにするバラ栽培

Balife シリーズ

土・肥料・薬剤まで
食品由来成分や
有機配合にこだわった
バラ栽培トータルケア
ブランド

お困りごと別商品紹介

- ・病気をひろげたくない
- ・虫を予防したい!

Balife
バラの
虫・病気
退治&予防



アース製薬

- ・たくさん花を咲かせたい
- ・葉の色が薄い

Balife
バラの
置肥



ハイポネックスジャパン

Balife
バラの
まくだけ
肥料



ハイポネックスジャパン

- ・栄養吸収を高めたい
- ・水枯れを防ぎたい!

Balife
バラの根
の強化剤



プロトリーフ

- ・見た目をきれいにしたい!
- ・病気を予防したい

Balife
バラの
マルチ材



プロトリーフ

- ・ふかふかの土にしたい
- ・植え替えをしたい!

Balife
バラの土



プロトリーフ

Balife
バラの
たい肥



プロトリーフ

虫・病気対策スプレー

花

安心な食品原料100%でできたバラを
虫・病気からまもるスプレー

Balife
バラの虫・病気
退治&予防

特定防除資材

有効成分:食酢
有効年限:5年
逆さ噴霧もOK



1000ml入

オリジナル
ブレンドの
特別なお酢

オーガニック栽培でも虫・病気が気になる人へ

食酢100%生まれ

お酢のチカラでバラ元気

アブラムシ・ハダニ・コナジラミ・うどんこ病に効く

アースガーデンのここがすごい!

うどんこ病も
しっかり予防



処理



無処理

葉も
イキイキ
病気が
知らず

〈自社試験:2019年〉

ただのお酢じゃない。
葉っぱにしっかり
広がり効果アップ



Balifeスプレー



水

適用病害虫



アブラムシ



コナジラミ



ハダニ



うどんこ病





ギフトでも人気の アジサイを栽培してみよう。

1 植え付け



花付の苗

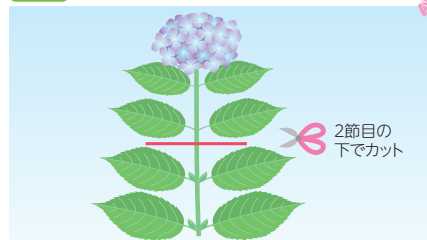
冬の落葉期であれば、いつでも植え付けができます。花付の苗を購入した場合は、開花後の9月に植え付けを行います。

2 植え替え

一回り
大きい鉢

1～2年に1回、一回り大きな鉢・プランターに植え替えしましょう。アジサイは成長が早いため、植え替えをしないと花を咲かせるのに必要な養分が足りず、上手に開花しないことがあります。

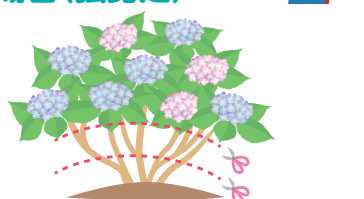
3 剪定・切り戻し

2節目の
下でカット

花が終わった7月の半ばくらいに、花が咲いた所から2節下の脇芽が出ている上でカットします。10月には新芽が形成されますので、この時期以降に切ると花芽を切り落としてしまう可能性があるため、注意しましょう。



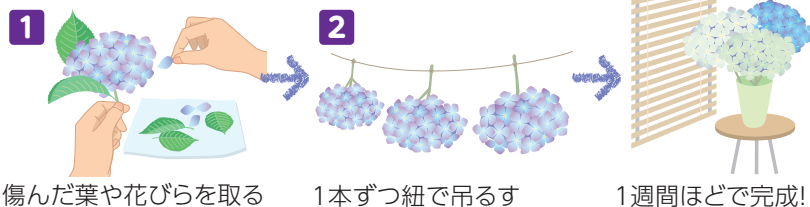
株を小さくしたい 場合(強剪定)



大きくなりすぎた株を小さく仕立て直す場合、花が終わったら地面から30～50センチほどでバッサリと刈り込んでね。ただし、翌年の花は咲かないんだな。

おすすめ
アレンジ

アジサイのドライフラワー作りに挑戦



傷んだ葉や花びらを取る

1本ずつ紐で吊るす

1週間ほどで完成!

農薬の表示の見方を理解しましょう



適用表の見方

ここに記載されている病害虫に効果があり、この使用方法を守って使えば、人の健康に影響がなく、作物や自然環境にも安全です。

作物名	適用病害虫名	希釈 倍数	使用時 期	本剤の使 用回数	使用 方法	シノテフランを含む農薬の総使用回数	ベンチオフラドを含む農薬の総使用回数
なす	うどんこ病、アブラムシ類、コガネムシ類	原液	収穫前日まで	2回以内	散布	3回以内(育苗期の株元散布、定植時の土壌澆和及び定植時の株元散布は合計4回以内。散布及び定植後の株元散布は合計2回以内)	3回以内
トマト、ミニトマト	葉かび病、コガネムシ類	原液				5回以内(育苗期の株元散布は1回以内、定植時の澆和は1回以内、定植時の土壌澆和は1回以内。散布及び定植後の株元散布は合計2回以内)	
ピーマン	うどんこ病、アブラムシ類	原液				3回以内(育苗期の株元散布及び定植時の土壌澆和は合計1回以内。散布及び定植後の株元散布は合計2回以内)	
きゅうり	うどんこ病、アブラムシ類、コガネムシ類、ワムシ	原液				4回以内(育苗期の株元散布、定植時の土壌澆和及び定植時の株元散布は合計4回以内。定植後の株元散布は1回以内。散布は2回以内)	
ずいか	アブラムシ類	原液	収穫7日前まで			4回以内(育苗期の株元散布及び定植時の土壌澆和は合計1回以内。定植後の株元散布は1回以内。散布は2回以内)	

【適用病害虫と使用方法】の表示の意味

①作物名

散布してもよい作物名が記載されています。作物ごとの記載が基本ですが、グループ登録(野菜類・豆類など)も認められています。

②適用病害虫名

効果のある病気と害虫名が記載されています。アブラムシ類など「類」で記載されているものは、いろいろなアブラムシに使えます。

③希釈倍数、使用量

水に希釈する薬剤では希釈倍率が記載されています(希釈の必要のないそのまま使えるAL剤の場合は「原液」と記載されています)。粉剤、粒剤の場合は使用量が記載されています。

④使用時期

この農薬が使える時期を記載しています。

⑤この製品の使用回数

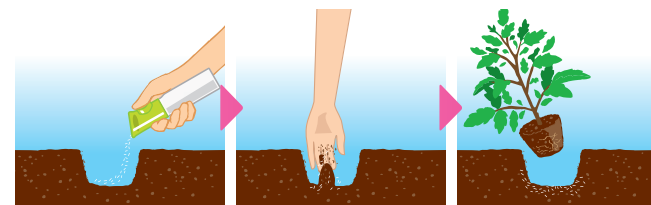
野菜では、播種から収穫が終わるまで、果樹では1年間にその薬剤を使用してもよい回数が記載されています。

⑥同じ有効成分を含む農薬の総使用回数

この農薬の有効成分が含まれる農薬を何回まで使用できるか記載されています。

粒剤の散布方法

植穴土壌混和とは



植穴に粒剤をまく

軽く土を混ぜる

苗を植える

株元散布とは



植物の根元に粒剤をまく

虫・病気対策スプレー

花 観葉植物 庭木

キレイな花を咲かせたいなら
花の病害虫にはこの1本

花いとし

農薬

有効成分:ジノテフラン、エトフェンプロックス、
ミルベメクチン、ベンチオピラド
有効年限:5年
逆さ噴射もOK、2WAYノズル採用



1000ml入 エコパック 850ml入

花の様々な病気と害虫退治に使える便利なスプレー

厄介なハダニの卵から
成虫まで効く

ケムシ・イモムシに特効

葉裏に潜んだ害虫も退治

従来の薬剤で効きにくい
病気にも

アースガーデンのここがすごい!

4種の有効成分配合

ジノテフラン

隠れた虫にも効く
効きめが植物全体に広がるから、
葉裏の虫にも効く!!

エトフェンプロックス

ケムシ・イモムシに効く
プロ®1も使うケムシ駆除成分!!
※1 公園等の樹木管理に用いられる



ハダニに効く

ハダニの卵から成虫まで効く!!

効きにくい病気※2にも

従来の薬剤で効きにくいと
感じている方にぴったり!!
※2 EBI系薬剤等抵抗性の病気

ミルベメクチン

ベンチオピラド

花も葉もきれいなまま



無処理 花いとし処理

	無処理	花いとし	比較対照品
放虫前			
処理3週間後放虫			

(自社試験:2021年)

作物名と適用病害虫名

作物名	適用病害虫名	使用時期
花・観葉植物		
ばら	アブラムシ類、ハダニ類、コナジラミ類、アザミウマ類、クロケシツブチョッキリ、チュウレンジハバチ、クロバネキノコバエ類、コガネムシ類、ハスモンヨトウ、うどんこ病、灰色かび病、黒星病	発生初期
ひまわり	アブラムシ類、ハダニ類、コナジラミ類、アザミウマ類、クロバネキノコバエ類、ハスモンヨトウ、アワダチソウグンバイ、うどんこ病、灰色かび病	
花き類・観葉植物 (ばら、ひまわりを除く)	アブラムシ類、ハダニ類、コナジラミ類、アザミウマ類、クロバネキノコバエ類、ハスモンヨトウ、うどんこ病、灰色かび病	
庭木		
樹木類 (つつじ類、つばき類、ひいらぎもくせい、まさきを除く)	アブラムシ類、ハダニ類、コナジラミ類、ケムシ類、イラガ類、うどんこ病	発生初期
つつじ類	アブラムシ類、ハダニ類、コナジラミ類、ケムシ類、イラガ類、ツツジグンバイ、うどんこ病	
つばき類 (さざんかを除く)	アブラムシ類、ハダニ類、コナジラミ類、ケムシ類、イラガ類、うどんこ病	
さざんか	アブラムシ類、ハダニ類、コナジラミ類、ケムシ類、イラガ類、ツノロウムシ、うどんこ病	
ひいらぎもくせい	アブラムシ類、ハダニ類、コナジラミ類、ケムシ類、イラガ類、ヘリグロテントウノミハムシ、うどんこ病	
まさき	アブラムシ類、ハダニ類、コナジラミ類、ケムシ類、イラガ類、アオバハゴロモ、うどんこ病	

【2023年10月現在】



観葉植物の土まわりで飛びまわるこの虫は何??



キノコバエ

室内栽培の
厄介なコバエも
退治できる





農薬って怖い？ 本当は安全な農薬を理解しましょう。

Q 虫食いのある野菜の方がおいしい？

A 虫に食われるストレスや、栄養を作るための光合成をする部分が減りストレスがかかると野菜によっては苦味やエグ味を作ると言われています。



Q 農薬を使わない方がおいしい野菜ができる？

A 苗が小さいときや、成長しても新芽の部分は、虫に食べられやすいので、農薬を使って守ってあげること、すくすく育ち、たくさん収穫でき、おいしくなるエネルギーを蓄えることができます。



Q 農薬って危険じゃない？

A 農薬は、人の健康や環境に影響が出ない観点で作られています。



例えば いろいろな植物つよしは…

選択的に害虫に効きやすい成分^{*1}を使用

→ ヒトや哺乳類には
毒性が低い

害虫とヒトの体重差

→ アブラムシとヒト
では約1700万倍^{*2}

だからヒトには
ほとんど影響
ない!



※1 ジノテフラン ※2 アブラムシ3mg、ヒト50kgで算出

例えば いろいろな植物つよしの有効成分であるジノテフランは、 コーヒーに含まれているカフェインよりも低い毒性です。



カフェインはコーヒーで
換算すると

LD₅₀^{*1}は **17g**

(カフェインLD₅₀=200mg/kgで算出)^{*2}



ジノテフランはいろいろな植物
つよしで換算すると

LD₅₀^{*1}は **1000g**

(ジノテフランLD₅₀=2000mg/kgで算出)

※1【LD₅₀とは】急性毒性の指標。投与によって50%の動物が死亡すると予測される量。(毒性には他にも様々な指標があります)多いほど毒性が低い。
※2【引用】食品安全委員会ファクトシート平成23年3月31日作成のカフェイン含量(60mg/100ml)、ヒト50kgを参考として試算。
*コーヒーを17g一気に飲むのは困難であり、コーヒーの危険性を示すものではありません。

アースガーデン の薬剤



一見すると安心そうな商品



なんだか効きにくそう…
使ったけど効いている
気がしない…



安心なイメージはそのままに
優れた効果を追求



いわゆる農薬



何をを使えばいいのか
わからない…
残留するのも不安…



使用可能な作物が多く、
収穫前日まで使える商品



上手く病気や害虫を
抑えてキレイなお花、
おいしい野菜を
楽しんでほしいんだな。





切り花を長く楽しみましょう。

1 茎を水中で切る



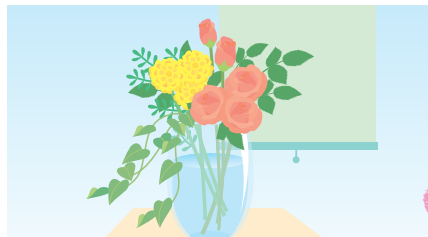
水の吸い上げを良くするため、水に浸した状態で吸い上げる面が多くなるように茎を斜めに切ります。

2 余分な葉やつぼみを取り除く



つぼみや葉に栄養が吸収されて花に栄養が行かなくなるので、茎の半分から下のつぼみや葉は取り除きましょう。

3 直射日光の当たらない場所に置く



直射日光が当たったり、気温が高いと花が傷んだり水が腐ってしまうので、直射日光の当たらない風通しの良い場所に置きましょう。

4 水を清潔に保つ



カビやバクテリアが発生すると茎がつまり水の吸い上げができなくなり早く弱ってしまいます。定期的な水を交換しましょう。

Check 水をキレイに保つには切花延命剤が便利

水を毎日交換するのは大変。抗菌剤が入った切花延命剤を使うと水が腐りにくくなり、水の交換頻度も少なく抑えられます。



人気の切り花のオススメの水の量



切花延命

花器の腐食を防ぎ切花を大きくキレイに長持ちさせる切花延命剤

切り花名人 仏花専用

有効成分：糖類、抗菌剤、無機イオン



100ml

しんちゅう
真鍮・銅・ステンレスの腐食を防ぎお墓参りや仏壇飾りにオススメ

アースガーデンのここがすごい!



切花延命

花びんの水をキレイに保つから切花がイキイキ長持ちする

イキイキ切花延命剤

有効成分：糖類、抗菌剤、金属イオン



230ml

水のカビやバクテリアの繁殖を抑えて切花イキイキ、水も臭くならない

アースガーデンのここがすごい!

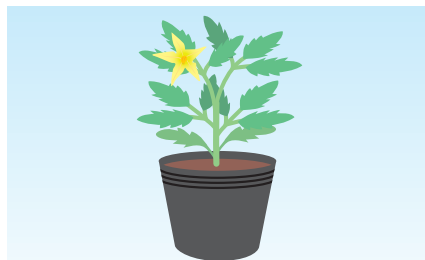




おいしいミニトマトを たくさん作りましょう。

春～夏に!

1 いい苗を選ぶ



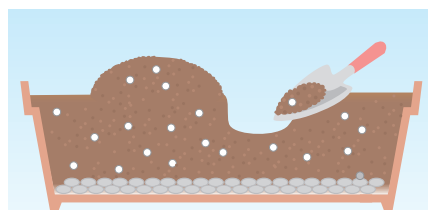
苗を選ぶポイント

- ・葉の色が濃い
- ・茎が太くてがっしりしている
- ・葉と葉の間が短く、伸びていない
- ・一番花が咲いている(蕾が膨らんでいる)

トマトの栽培には
カルシウムが必要
だから元肥に
プラスして、
有機石灰を混ぜると
いいんだな♪

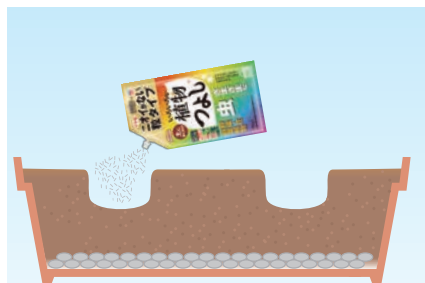


2 土の準備(元肥)



苗が大きくなるまでに必要な栄養源となる元肥をしっかり土に混ぜ込みます。

3 害虫予防



苗を植え付ける前に、苗を入れる穴に害虫予防効果がある粒剤をまき軽く混ぜます。

Check 害虫がつくのが嫌だな

植え付けの時期からまいておけば害虫が付きにくくなるんだな。

P39



いろいろな植物つよし粒タイプ

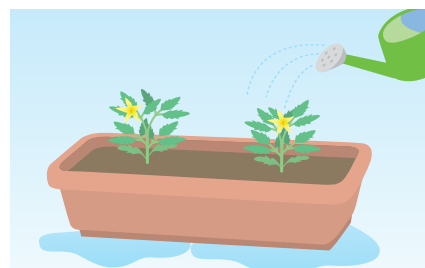
(ミニトマトの場合)



- ①コナジラミ
- ②アブラムシ
- ③ハモグリバエの対策が同時にできるんだな。

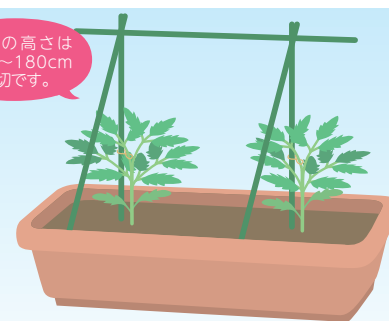


4 植え付ける



2本の苗を40cm程離して植え、プランター底から水が流れるまでたっぷり水やりをします。

5 支柱を立てる



支柱の高さは150～180cmが適切です。

草丈が30～40cmくらいになったら支柱を立てて倒伏を防止します。合掌造り(上図)等で補強します。



栄養の分散を防ぐので
美味しいトマトが育つんだな。

Check 苗の時期は特に虫に注意!!



やわらかい葉や新芽は虫が大好きで、狙われやすい。虫が一度増えてしまうと枯れてしまうかも…苗の時期からの予防と退治が重要なんだな。

やさお酢

[アブラムシ発生予防試験]



P46



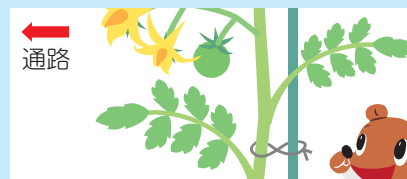
スプレー未処理

スプレー処理

(自社試験:2016年)

支柱と苗を支えるヒモの結び方

茎を傷つけないようにヒモで8の字を描くようにやさしく支柱に結び付けるんだな。

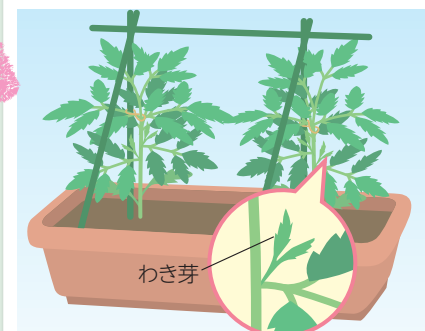


← 通路



花の向きを通路側にするとその実がなるから収穫しやすいんだな。

6 わき芽摘み

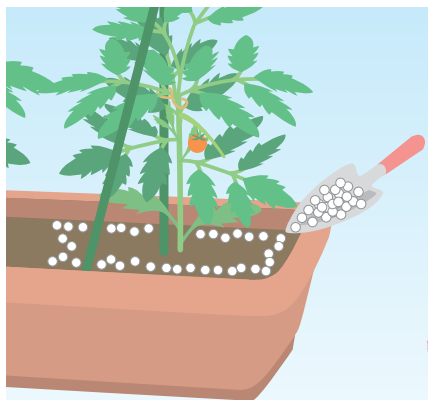


わき芽

株元から横に伸びる枝や葉元から出るわき芽を取り、葉と葉が混み合うことを避けます。

次ページへ続く

7 追肥

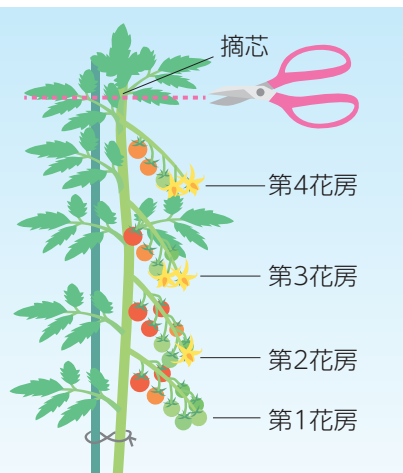


最初の実が膨らみ始めたら追肥を株元に与えます。トマトは実に栄養を使うので追肥は重要です。収穫終了まで月に1回ほど、定期的に施肥してください。

実付が良くなる
P(リン酸)分の多い
化成肥料が
おすすめなんだな♪

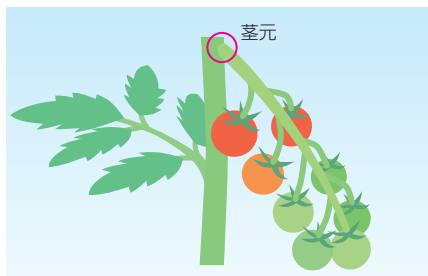


8 摘芯



支柱の高さまで、もしくは第4~5花房までトマトが達したら摘芯して生長をとめます。

9 収穫



花が咲いてから40~50日ほどたったら実が熟してきます。茎元から色のよいものを順に収穫します。

Check 収穫前日まで使える スプレーで虫と病気対策

収穫までは気が抜けない…でも薬剤を使っているの？
って不安な時は収穫前日まで使えるスプレーがオススメ!



ニオイが少ないから
使いやすい

P33

野菜うまし

肥料成分の役割を理解しましょう



肥料成分とは

植物の生長、開花、果実の肥大などに必要な成分のうち、全ての植物に共通なものは全部で16種類あります。植物はこれらの成分を原料に、さまざまな物質を体内で合成します。これらの成分のうち炭素、水素、酸素は空気中から十分に供給されるのでそれ以外の13種類の成分が肥料成分となります。

肥料成分のはたらき

		成分名	役割
3要素	5要素	窒素(N) *葉肥え	たんぱく質、クロロフィル、酵素などの構成要素。養分吸収、光合成を盛んにする
		リン酸(P) *実肥え、花肥え	光合成や呼吸に関与。エネルギーの伝達、成長に関与。果実や根の成長、花芽分化や子実の成熟
		カリウム(K) *根肥え	窒素分肥料の吸収、細胞の浸透圧に関与。光合成生産物の蓄積・移動、開花・結実の促進、病害虫への抵抗性を増大、根の生育促進
中間要素	カルシウム(Ca)	細胞壁の構成物質。植物体内の有害物質の中和	
	マグネシウム(Mg)	クロロフィルの構成成分。リン分の吸収・移動に関与。酵素の構成成分、たんぱく質の合成に関与	
微量要素	硫黄(S)	たんぱく質、ビタミンなどの合成要素。酸化還元反応や炭水化物代謝、有機物の構成成分	
	鉄(Fe)	クロロフィルの合成や光合成に関与。酸化還元に関与	
	マンガン(Mn)	クロロフィル・ビタミンCの合成、光合成に関与。酸化還元酵素を活性化	
	ホウ素(B)	炭水化物や窒素の代謝に関与。酵素の活性化、細胞壁の構成補助	
	亜鉛(Zn)	酵素の活性化と構成要素となる	
	銅(Cu)	クロロフィルの合成に関与。酸化還元酵素の構成成分になる	
	モリブデン(Mo)	ビタミンCの合成に関与。酸化還元酵素の成分。根粒菌の窒素固定に関与	
	塩素(Cl)	気孔の開閉や光合成に関与。セルロースなどの成分合成に関与	



肥料に表示される3つの数字は、肥料の三大要素である窒素(N)、リン酸(P)、カリウム(K)がそれぞれこの順に、製品100g中に何g含まれているかを示しています。

例えば「5-10-5」の場合、製品100g中にN5g、P10g、K5gが含まれていることを示しています。含まれる窒素・リン酸・カリウムの量により、いくつかのタイプに分けられるんだな。

水平型	N — P — K	広い範囲の植物に効きます	元肥・追肥	右あがり型	N — P — K	球根植物や根菜に向いています	追肥
山型	N — P — K	広い範囲の植物に効きます。特に鉢花、草花、果樹、果菜に向いています	元肥・追肥	右下がり型	N — P — K	観葉植物や葉菜に向いています	追肥

この虫・この病気は何？ ミニトマト・トマト編

白い粉をまぶした？



うどんこ病

うどん粉をまぶしたようなカビが生えている。

P47



ロハビ

P46



やさお酢

ゴマのような小さな虫がたくさん



アブラムシ

P47



ロハビ

P46



やさお酢

P37



いろいろな植物つよし

P39



いろいろな植物つよし粒タイプ

葉の色がうすくカスリ状の傷が！



ハダニ

P47



ロハビ

P46



やさお酢

葉にくねくねした白い筋が！



ハモグリバエ

P39



いろいろな植物つよし粒タイプ

小さな白い虫がついてる！



コナジラミ

P47



ロハビ

P46



やさお酢

P33



野菜うまし

P39



いろいろな植物つよし粒タイプ

葉の所々に黄色い斑点！



葉かび病

P33

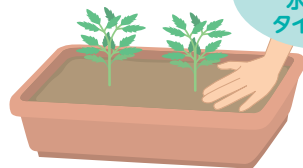


野菜うまし

葉の一部が黄変し葉裏にはビロード状のカビが発生する。

Check 水やりのタイミングは？

トマトは水をあげすぎるとせっかく実った実の甘さが落ちたり、実が割れたりするんだな。美味しいトマトを育てるには水やりのタイミングも重要なんだな。



表面の土が乾いていたら水やりのタイミング！



生理障害の原因と対処方法

裂果

土を乾かし過ぎたり、大雨がふったり、日差しが強いと実が割れてしまう事があります。
⇒雨や強い日差しからよけることができる場所に移動させてみましょう。



尻腐れ症

カルシウムの欠乏によって起こる、果実のおしりが腐ったように黒くなる生理障害です。
⇒カルシウム分を含む肥料を追肥しましょう。



虫・病気対策スプレー

野菜 果樹

美味しい野菜を育てたいなら野菜の虫も病気もこの1本

野菜うまし

農薬

有効成分：ジノテフラン、ベンチオピラド
有効年限：5年
逆さ噴射もOK、2WAYノズル採用



1000mℓ入 エコパック 850mℓ入

約70種の野菜と果樹に使える病気と害虫退治スプレーです

人気野菜に収穫前日まで使える

イヤなニオイもなく使いやすい

葉裏に潜んだ害虫も退治

従来の薬剤で効きにくい病気にも

アースガーデンのここがすごい!

駆除

浸透移行性の殺虫成分ジノテフラン
が葉裏に潜む害虫まで退治!



直接かからなかった葉裏の害虫にも効果を発揮

病気の予防と治療*

殺菌成分ベンチオピラドが
病気の予防と治療*に効果を発揮!

【試験病名：うどんこ病 試験作物：きゅうり】
発病を確認後、直ちに処理を開始し、26日後に発病葉率を確認。

野菜うまし



無処理



試験機関：新潟県植物防疫協会(2012年)

*病気の進行を防ぐ効果で、感染前の状態には戻りません。

作物名と適用病害虫名

(使用回数については商品ラベルをご覧ください。)

作物名	適用病害虫名	使用時期*
野菜		
トマト	コナジラミ類、葉かび病	
ミニトマト		
なす	アブラムシ類、コナジラミ類、うどんこ病	収穫前日まで
ピーマン	アブラムシ類、うどんこ病	
きゅうり	アブラムシ類、コナジラミ類、ウリハムシ、うどんこ病	
ねぎ	アザミウマ類、さび病	収穫3日前まで
ブロッコリー	アブラムシ類	収穫前日まで
オクラ	アブラムシ類	収穫前日まで
キャベツ	アブラムシ類	
はくさい	アブラムシ類	収穫3日前まで
レタス		
非結球レタス	アブラムシ類	
豆類(未成熟、ただし、さやいんげん、さやえんどう、実えんどう及び未成熟さげを除く)	アブラムシ類	収穫7日前まで
えだまめ	アブラムシ類、カメムシ類	
未成熟さげ	アブラムシ類	
さやえんどう	アブラムシ類	収穫前日まで
さやいんげん	アブラムシ類	
実えんどう	アブラムシ類	
すいか	アブラムシ類	収穫7日前まで
メロン	コナジラミ類	収穫3日前まで

果樹	適用病害虫名	使用時期*
かんきつ	ミカンハモグリガ	
うめ	アブラムシ類	収穫前日まで
りんご	アブラムシ類、うどんこ病	
なし	ケムシ類、うどんこ病	
ぶどう	コナカイガラムシ類、さび病	収穫7日前まで
かき	コナカイガラムシ類	
もも	アブラムシ類	収穫前日まで
おうとう	カメムシ類	

花・観葉植物・庭木	適用病害虫名	使用時期*
ばら	アブラムシ類、チュウレンジハバチ、黒星病、うどんこ病	
花き類・観葉植物(ばらを除く)	アブラムシ類、うどんこ病	
樹木類(つつじ類、つばき類を除く)	ケムシ類、うどんこ病	発生初期
つつじ類	ケムシ類、ツツジグンバイ、うどんこ病	
つばき類	ケムシ類、うどんこ病	

*使用時期は、その日まで使用できる収穫前の日数を示します。

【2023年10月現在】



アブラムシ類

コナジラミ類

ウリハムシ

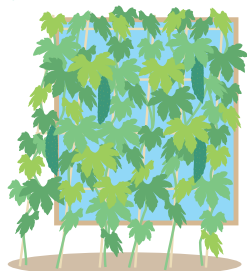
カメムシ

うどんこ病

黒星病

緑のカーテン(グリーンカーテン)で美味しく楽しく暑さ対策をしましょう。

緑のカーテンとは



ゴーヤやアサガオなどのツル性植物で作る、夏の日差しを遮る自然のカーテンのこと。

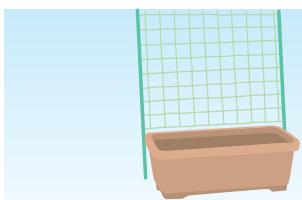
緑のカーテンの暑さ対策メリット

- 1 窓からの直射日光を遮り室内の温度上昇を防ぐ
- 2 植物の蒸散作用で温度上昇を抑え、周囲を冷やす
- 3 地面、壁などを植物で覆い、放射熱発生を防ぐ



エアコンなどの冷房器具の省エネ・節電につながるんだな

1 ネットの設置



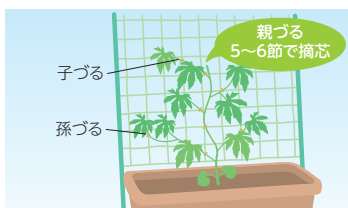
日陰を作りたい場所を選び、つるもの用ネットや支柱、プランターを設置します。

2 植え付け(5月初旬~末頃まで)



大型プランターに培養土を入れ、苗をポリポットから取り出し、根を崩さないようにして植え付けます。

3 摘芯・誘引



背丈が50cm前後になったら、摘芯(一番上の芽を摘むこと)し、子づる・孫づるが混み合わないよう麻ひもなどで誘引します。

4 収穫・管理



ゴーヤの場合、実が出来たら、緑色で未熟なうちに収穫します。また、収穫が始まったら、追肥を2週間に1回与えます。

緑のカーテンでオススメな植物と病・害虫対策



きゅうり

栽培難易度★★★★☆

発生しやすい害虫



アブラムシ アザミウマ コナジラミ ウリハムシ

おすすめの薬剤

P37



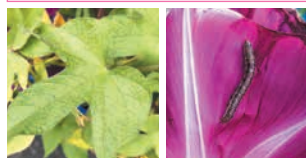
いろいろな植物つよし



アサガオ

栽培難易度★☆☆☆☆

発生しやすい害虫



ハダニ ハスモンヨトウ

おすすめの薬剤

P21



花いとし



クレマチス

栽培難易度★★★★☆

発生しやすい病・害虫



うどんこ病 アブラムシ ハダニ

おすすめの薬剤

P21



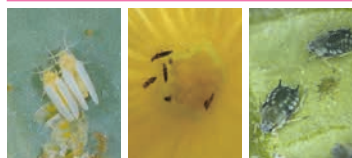
花いとし



小玉メロン

栽培難易度★★★★☆

発生しやすい害虫



コナジラミ アザミウマ アブラムシ

おすすめの薬剤

P39



いろいろな植物つよし粒タイプ

P37



いろいろな植物つよし(コナジラミ)

虫対策スプレー

野菜 花 果樹 観葉植物 庭木

約500種の植物に使える1本あると
便利な虫対策

いろいろな植物つよし

農薬

有効成分:ジノテフラン
有効年限:5年
逆さ噴霧もOK、2WAYノズル採用



1000ml入

効きめがすばやく広がり葉裏の害虫にも効果的

野菜・果樹・花・庭木に
幅広く使える

いろいろな害虫をすばやく退治

有効成分が植物全体に広がるので薬剤がかからなかった
葉裏の害虫にも効果を発揮

アースガーデンのここがすごい!

浸透移行性の殺虫成分
ジノテフランが葉裏にひそむ
害虫まで退治!



直接かからな
かった葉裏の害虫
にも効果を発揮

虫の発生を抑えて、
キレイにたくさん咲く



葉が守られて、
キレイで元気な野菜が育つ



(自社試験:2021年)

作物名と適用害虫名

(使用回数については商品ラベルをご覧ください。)

作物名	適用害虫名	使用時期*	作物名	適用害虫名	使用時期*
野菜			果樹		
アスパラガス	アザミウマ類、コナジラミ類、 ジュウホシクビナガハムシ、カメムシ類	収穫前日まで	畑わさび	アブラムシ類	収穫3日前まで
えだまめ	カメムシ類、ダイズサヤマバエ	収穫7日前まで	ばれいしょ (じゃがいも)	ウタアブラムシ	収穫7日前まで
オクラ	アブラムシ類、フタテンミドリヒメヨコバイ	収穫前日まで	ピーマン	コナジラミ類、アザミウマ類、 カメムシ類	収穫前日まで
非結球あぶらな科 葉菜類 (チンゲンサイ、 畑わさびを除く) ・かぶ	キスジノミハムシ	収穫3日前まで	ふき	コナジラミ類	収穫7日前まで
かぼちゃ	アブラムシ類、コナジラミ類	収穫前日まで	ブロッコリー	アブラムシ類	収穫3日前まで
かんしょ (さつまいも)	アブラムシ類、コナジラミ類	収穫3日前まで	メロン	コナジラミ類、アザミウマ類	収穫3日前まで
キャベツ	アブラムシ類	収穫3日前まで	らっきょう	アザミウマ類	収穫前日まで
きゅうり	アブラムシ類、コナジラミ類、 アザミウマ類、 ウリハムシ	収穫前日まで	レタス 非結球レタス	アブラムシ類	収穫3日前まで
さやいんげん	アブラムシ類、コナジラミ類、 ハモグリバエ類、 カメムシ類	収穫前日まで	観葉植物・庭木		
さやえんどう	アブラムシ類、ハモグリバエ類、 ウラナミシジミ、 カメムシ類	収穫前日まで	あけび(果実)	カメムシ類	収穫14日前まで
実えんどう	アブラムシ類、ハモグリバエ類、 ウラナミシジミ、 カメムシ類	収穫前日まで	小粒核果類	アブラムシ類、カメムシ類	収穫前日まで
しょうが	クロバネキノコバエ類	収穫前日まで	おうとう	オウトウショウジョウバエ、 カメムシ類	収穫前日まで
すいか	アブラムシ類	収穫7日前まで	かき	カメムシ類、コナカイガラムシ類、 カキノハタムシガ、アザミウマ類	収穫前日まで
すいげんじな	アブラムシ類	収穫3日前まで	かんきつ	アブラムシ類、サンホーセカイガラムシ、 ケシクスイ類、アカマルカイガラムシ、 カメムシ類、 チャノミドリヒメヨコバイ、 アオハナムグリ、 ミカンハモグリガ、 ヤノネカイガラムシ、 ミカンキジラミ、 コナジラミ類、 コナカイガラムシ類、 チャノキイロアザミウマ、 ミカンバエ	収穫前日まで
ズッキーニ	アブラムシ類	収穫前日まで	キウイフルーツ	カメムシ類	収穫前日まで
セルリー	アブラムシ類	収穫14日前まで	なし	アブラムシ類、シンクイムシ類、 カメムシ類、 コナカイガラムシ類	収穫前日まで
だいこん	アブラムシ類、ダイコンハムシ	収穫7日前まで	びわ	カメムシ類、 ビワキジラミ	収穫前日まで
だいず	カメムシ類、 ダイズサヤマバエ	収穫7日前まで	ぶどう	カメムシ類、 ブドウトラカミキリ、 チャノキイロアザミウマ、 コナカイガラムシ類	収穫前日まで
チンゲンサイ	キスジノミハムシ	収穫3日前まで	マンゴー	チャノキイロアザミウマ	収穫前日まで
てんさい	アブラムシ類、 テンサイモグリハナバエ、 カメノコハムシ	収穫7日前まで	もも ネクタリン	アブラムシ類、 モモハモグリガ、 シンクイムシ類、 カメムシ類、 モモチョッキリゾウムシ	収穫前日まで
とうがらし(菜)	コナジラミ類、 アザミウマ類	収穫14日前まで	りんご	アブラムシ類、 キンモンホソガ、 シンクイムシ類、 ギンモンハモグリガ、 コナカイガラムシ類、 カメムシ類	収穫前日まで
とうがらし類	コナジラミ類、 アザミウマ類	収穫前日まで	花・観葉植物・庭木		
未成熟とうもろこし	アブラムシ類、 カメムシ類	収穫前日まで	花き類・観葉植物 (きくを除く)	アブラムシ類、 コナジラミ類	発生初期
トマト	コナジラミ類、 アブラムシ類、 カメムシ類	収穫前日まで	きく	アブラムシ類、 コナジラミ類、 カメムシ類	発生初期
ミニトマト	コナジラミ類、 アブラムシ類、 カメムシ類	収穫前日まで	樹木類(つつじ類、 つばき類を除く)	ケムシ類	発生初期
なす	アザミウマ類、 コナジラミ類、 アブラムシ類、 カメムシ類	収穫前日まで	つつじ類	ケムシ類、 ツツジグンバイ	発生初期
にがうり(ゴーヤ)	コナジラミ類	収穫前日まで	つばき類	ケムシ類	発生初期
にら	アブラムシ類、 ネギアザミウマ	収穫前日まで	*使用時期は、その日まで使用できる収穫前の日数を示します。【2023年10月現在】		
にんじん	アブラムシ類	収穫7日前まで			
ねぎ	アザミウマ類	収穫3日前まで			
はくさい	アブラムシ類、 キスジノミハムシ、 ダイコンハムシ	収穫3日前まで			



虫対策粒剤

野菜 花 観葉植物

約300種の植物に使える害虫対策

いろいろな植物つよし
粒タイプ

農業

有効成分:ジノテフラン
有効年限:5年



そのまま撒ける細口キャップ
650g入



定量散布器
150g入

1プッシュで
適量まける



植え付け時にも、栽培途中にも使える害虫退治粒剤

収穫前日まで使える*

*適用表を確認してください

効果は約1ヵ月*持続

*植物・虫の種類によって異なります

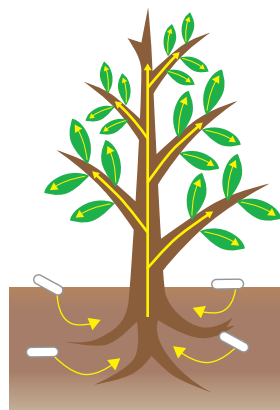
アースガーデンのここがすごい!

嫌なニオイが無いからベランダ・
室内栽培にも



観葉植物や多肉植物にも使いやすい

有効成分は
植物全体にいきわたる



土に混ぜ込んだり、株元に散布
することで植物が薬剤を吸い
上げて加害する害虫を退治する

人気野菜は収穫前日まで使える



トマト ミニトマト なす ピーマン

作物名と適用害虫名

(使用回数については商品ラベルをご覧ください。)

作物名	適用害虫名	使用時期	使用方法
野菜			
トマト ミニトマト	ハモグリバエ類	定植時	植穴土壌混和
	コナジラミ類	生育期但し、 収穫前日まで	株元散布
	アブラムシ類		
なす	ハモグリバエ類、 アザミウマ類	定植時	植穴土壌混和
	コナジラミ類		
	アブラムシ類	生育期但し、 収穫前日まで	株元散布
きゅうり	ハモグリバエ類、 アザミウマ類	定植時	植穴土壌混和
	アブラムシ類、 コナジラミ類	生育期但し、 収穫開始14日前まで	株元散布
ピーマン	アザミウマ類	定植時	植穴土壌混和
	アブラムシ類	生育期但し、 収穫前日まで	
ねぎ	アザミウマ類、 ハモグリバエ類	定植時	株元散布
		生育期但し、 収穫3日前まで	
とうがらし類	アザミウマ類	定植時	植穴土壌混和
	アブラムシ類	生育期但し、 収穫開始14日前まで	株元散布
いちご	ワタアブラムシ	定植時	植穴土壌混和
オクラ	アブラムシ類	生育期但し、 収穫開始14日前まで	株元散布
えだまめ	フタスジヒメハムシ	は種時	播溝土壌混和
しそ	マデイラコナカイガラムシ	定植時	植穴土壌混和
さやえんどう	ハモグリバエ類	生育期但し、 収穫開始14日前まで	株元散布
ずいか	ワタアブラムシ	定植時	植穴土壌混和
		生育期但し、 収穫21日前まで	株元散布
メロン	ハモグリバエ類、 アザミウマ類、 アブラムシ類、 コナジラミ類	定植時	植穴土壌混和

作物名	適用害虫名	使用時期	使用方法
キャベツ はくさい	アブラムシ類、 アオムシ、コナガ、 ハイマダラノメイガ	定植時	植穴土壌混和
ほうれんそう	アブラムシ類	は種時	播溝土壌混和
チンゲンサイ	クスジノミハムシ	定植時	土壌混和
	アブラムシ類	は種時	播溝土壌混和
しゅんぎく	ハモグリバエ類	定植時	播溝土壌混和
非結球あぶらな科 葉菜類 (チンゲンサイを除く)	アブラムシ類、 クスジノミハムシ	は種時	播溝土壌混和
ブロッコリー	アブラムシ類、 コナガ	定植時	植穴土壌混和
にんじん	ハモグリバエ類		播溝土壌混和
だいこん	クスジノミハムシ	は種時	播溝土壌混和 全面土壌混和
	アブラムシ類	生育期但し、 収穫30日前まで	散布
かぶ	アブラムシ類、 クスジノミハムシ	は種時	播溝土壌混和
かぼちゃ	アブラムシ類、 コナジラミ類	定植時	植穴土壌混和
だいず	フタスジヒメハムシ	は種時	播溝土壌混和

花・観葉植物・庭木			
さく ガーベラ	マメハモグリバエ		
	コナジラミ類	定植時	植穴土壌混和
	アブラムシ類	生育期	株元散布
花き類・ 観葉植物 (さく・ガーベラ を除く)	アブラムシ類		
	コナジラミ類	定植時	植穴土壌混和
つつじ類	ツツジゲンバイ	発生初期	株元散布

[2023年10月現在]



粒剤とスプレー(液剤)の
使い分け

粒剤

苗の時期～生育期
におすすめ

液剤

成長した植物にも





プランターで上手にレモンを育ててみましょう。

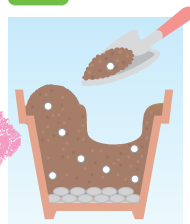
1 いい苗木を選ぶ



苗木を選ぶポイント

- ・茎や枝がしっかりしている
- ・細かい根が幹近くにたくさんあるもの
- ・初めての場合は3年生の大苗がおすすめ

2 土の準備(配合・元肥)



水はけのいい土を好みます。
赤玉6:腐葉土4の配合土や、専用の土がおおすすめです。また、元肥として化成肥料を混ぜ込むと根付が良くなります。

3 植え付ける



苗木の根鉢を崩して、根を広げるように植え付けます。接ぎ木苗の場合は接ぎ木部分に土がかからないようにしましょう。



3月、4月(遅くても6月まで)が植え付け適期なんだな。寒さに弱いので遅霜には注意し北風を受けにくい場所に置くといいんだな。

4 追肥



2月、6月、9月、11月と年4回程固形の化成肥料を施します。葉の色が薄くなってきたら、2週間に1回液体肥料をあたえます。

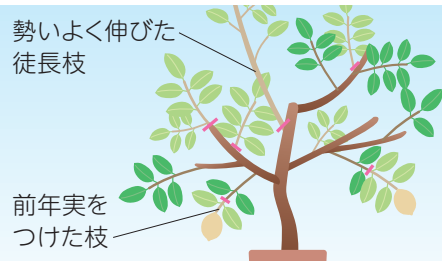
5 摘果



6月頃に入った実は自然に落下してしまうことが多いです。秋に大きくなるための小さな実は8月以降に摘果します。摘果は葉20枚につき1個残すようにします。

6 剪定

剪定は3月～4月頃に行います。前年に実をつけた枝や徒長した枝、弱い枝は切って樹勢を整えます。4年目以降は枝を間引くように剪定します。

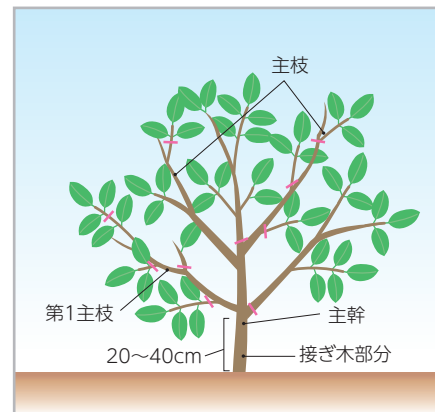


かんきつ類の剪定方法を知っておきましょう



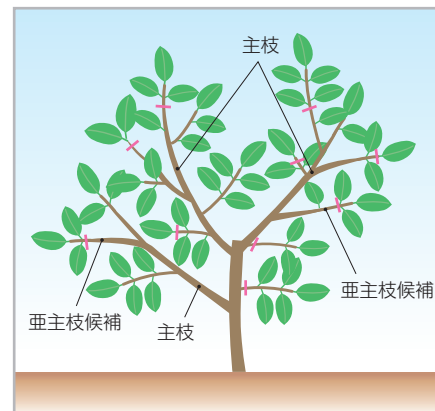
1年目

植え付けた後、地際から20～40cmのところまで主幹を切ります。



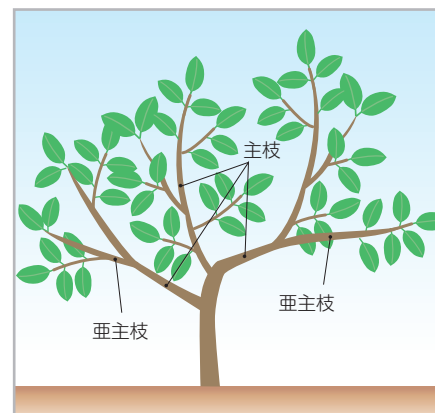
2年目

枝が何本か育ってきます。その中で元気なものを3本選んで、残りの短い枝などは根元から切ります。



3年目

切った主枝の先から、何本か枝が出てくるので、次期主枝となる垂主枝を決めます。垂主枝をさまたげる枝は根元から切り、枝の先端の3分の1くらいの所も切ります。



4年目以降

垂主枝を伸ばしながら不要な枝を間引き剪定します。



この虫・この病気は何？ 果樹編



白い粉をまぶした？

うどんこ病 P33

うどん粉をまぶしたようなカビが生えている。

野菜うまし (りんご、なし)

ベース型の虫がついてる！

カメムシ P37 P33

いろいろな植物つよし (かんきつ、もも等)

野菜うまし (おうとう)

ゴマのような小さな虫がたくさん

アブラムシ P47

ロハビ (みかん)

葉の色がうすくカスリ状の傷が！

ハダニ P46 P47

やさお酢 ロハビ

葉にくねくねした筋が！

ミカンハモグリガ P37 P33

いろいろな植物つよし (かんきつ)

野菜うまし

白い毛が生えた動かない虫？

カイガラムシ P37 P33

いろいろな植物つよし (かんきつ、りんご、ぶどう等)

野菜うまし (かき、ぶどう)

植物の主な害虫と病気の特徴や発生時期を知っておきましょう



主な害虫の特徴

アブラムシ類

主な発生時期 4~11月

3 4 5 6 7 8 9 10 11 12 (月)

主な被害部位 葉、新芽、花、果実、蕾、莖、つるなどどこでも寄生

発生しやすい植物 草花、野菜、庭木、果樹などほとんどの植物

仲間 モモアカアブラムシ、ワタアブラムシ、イバラヒゲナガアブラムシなど

被害状況 群生して吸汁する害虫

- 新しい葉や新芽、茎などに1~4mm程度の小さな虫が群生し、吸汁加害するため、生育が著しく阻害される。
- 葉に甘露(排泄物)が付着し、それを栄養とするすす病が発生するなど、二次的な被害もある。

ハダニ類

主な発生時期 5~10月(梅雨明けにピーク)

3 4 5 6 7 8 9 10 11 12 (月)

主な被害部位 葉裏、花

発生しやすい植物 草花、野菜、果樹などほとんどの植物

仲間 カンザワハダニ、ナミハダニ、ミカンハダニなど

被害状況 群生して吸汁する害虫

- 葉裏に口針をさして吸汁加害。
- 加害部は白い斑点が生じる(カスリ状)。
- 多発すると色が退色し、葉緑素が抜かれるために光合成ができなくなり、枯れることもある。
- 被害が進むとクモの巣状の網が張ることもある。

コナジラミ類

主な発生時期 5~10月(温室内は一年中)

3 4 5 6 7 8 9 10 11 12 (月)

主な被害部位 葉裏

発生しやすい植物 野菜(トマト、ナス、キュウリなど) 草花(ガーベラ、キク、カーネーションなど)

仲間 オンシツコナジラミ、シルバーリーフコナジラミ、タバココナジラミなど

被害状況 吸汁する害虫

- 葉裏に、約1mmの白い小さな虫が寄生して、汁を吸い、葉が縮れたり、生育が阻害されて作物が衰弱する。幼虫も吸汁加害する。
- 多発すると排泄物にすす病が発生し、葉や果実などが汚れる。

ハバチ類

主な発生時期 5~10月

3 4 5 6 7 8 9 10 11 12 (月)

主な被害部位 葉

発生しやすい植物 パラ、カブ、ダイコン、キャベツ、コマツナ、サクラ、ツツジなど

仲間 チュウレンジハバチ、アブラハバチ、アカスジチュウレンジ、クロハバチなど

被害状況 群生して食害する害虫

- 幼虫が葉を食害。多くの種類の幼虫は葉の縁にかじりつくようにして集団で食害し、全ての葉を食べ尽くされることもある。
- チュウレンジハバチは枝に傷をつけて中に産卵。産卵場所は折れやすくなり、枝枯病を誘発するなど、二次的被害もある。

主な病気の特徴

うどんこ病

主な発生時期 4~11月

3 4 5 6 7 8 9 10 11 12 (月)

主な被害部位 葉、新梢、蕾

発生しやすい植物 草花、野菜、庭木、果樹など多くの植物

被害状況 カビ(糸状菌)による感染性の病気

- 茎や葉、蕾の表面に、うどんこをまぶしたような白いカビが生える。
- 被害が進むと全体がカビで覆われ、葉がねじれたり変形したりする。
- 特にバラではほとんどの品種に発生し、進行すると葉が黄色くなって枯れることがある。

黒星病

主な発生時期 5~7、9~11月

3 4 5 6 7 8 9 10 11 12 (月)

主な被害部位 葉、枝

発生しやすい植物 バラにのみ発病

被害状況 カビ(糸状菌)による感染性の病気

- バラの葉に黒褐色で円形の斑点、枝に暗黒色の病斑ができ、被害が進むと葉は次々に黄変して落葉し、株も著しく衰える。
- 被害を受けた葉の上で病原菌が増え、風や雨のはね返りで周囲に感染するため、雨の日が多いと多発する。



オーガニック栽培で ハーブ(バジル)を育ててみましょう。

1 いい苗を選ぶ



苗を選ぶポイント

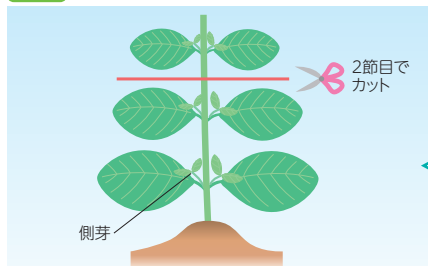
- ・葉の色がツヤのある緑色をしている
- ・茎が太く節が詰まっている

2 植え付け・水やり



晩霜の心配がなくなる4月下旬～5月上旬が目安です。乾燥に弱いため、水切れを起こさないように注意が必要です。夏場は半日陰に移動するのがよいです。

3 摘芯



草丈が20～30cm程度に成長したら、頂点から2節目くらい下の茎をハサミや手で切り取り、側芽の成長を促します。収穫を兼ねて3～4回ほど摘芯をすると、葉が成長して収穫量を増やすことができます。

安心な成分でも しっかり虫・病気対策 できる

摘んでサラダに添えたいから化学薬剤の
スプレーは抵抗ある方も有機栽培にこだわっている方も、食品原料で植物を守るんだな♪

予防したい

P46

やさお酢



いっぱい
発生したから
退治したい

P47

ロハピ



料理に使える育てやすいお役立ちハーブ



ハーブティー、デザートなど



パスタ、ピザなど



マリネ、サラダなど



お肉料理など



虫・病気対策スプレー

野菜 花 果樹 観葉植物 ハーブ

100%食品なのにしっかり虫と病気の
対策ができる1本

やさお酢

特定防除資材

有効成分：酢酸
有効年限：5年
逆さ噴霧もOK



1000ml入



エコパック
850ml入

発生前から
使って
虫も病気も
ガード

人と植物にやさしいお酢だから食べる直前まで何度でも使える

しっかり虫と病気に効く
オリジナルブレンドのお酢

1本で3役＝殺虫・殺菌・
植物イキキ

いろいろな作物に使える

お酢からできているから
食べる直前まで使える

アースガーデンのここがすごい!

予防

発生前にスプレーしておけば
病気も虫も防ぐ

[うどんこ病発生予防試験]



無処理



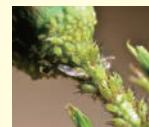
やさお酢処理
(自社試験:2016年)

退治

発生した虫にかければしっかり駆除



適用病害虫



アブラムシ



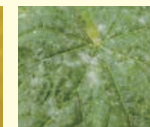
コナジラミ



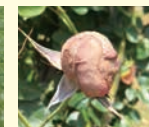
ハダニ



アザミウマ(予防)



うどんこ病



灰色かび病

虫・病気対策スプレー

野菜 花 果樹 観葉植物 庭木

99.9%安心な食品原料できているのに効果が高い
殺虫殺菌スプレー

ロハビ

農薬

有効成分:カプリン酸グリセリル
有効年限:5年
逆さ噴射もOK、
2WAYノズル採用



1000mℓ入



500mℓ入



エコパック 850mℓ入

大きな虫が
たくさん発生
したら
シュシュッと♪

いままでの食品成分系農薬の効果が満足できなかった人へ

食べる当日まで使える

99.9%食品原料できている

食品原料なのに効果が速い! 強い!

黒星病・うどんこ病にも

作物名と適用病害虫名

作物名	適用病害虫名	使用時期
野菜		
野菜類 (カリフラワー、キャベツ、 ブロッコリーを除く)	アブラムシ類、コナジラミ類、ハダニ類、うどんこ病	発生初期
カリフラワー、キャベツ、 ブロッコリー	アブラムシ類、コナジラミ類、ハダニ類、アオムシ、うどんこ病	
未成熟とうもろこし	アブラムシ類	
花・観葉植物		
花き類・観葉植物(ばらを除く)	アブラムシ類、コナジラミ類、ハダニ類、うどんこ病	発生初期
ばら	アブラムシ類、コナジラミ類、ハダニ類、チュウレンジバチ、黒星病、うどんこ病	
果樹		
果樹類(りんごを除く)	アブラムシ類、ハダニ類	発生初期
りんご	アブラムシ類、ハダニ類、うどんこ病	
庭木		
樹木類(さくらを除く)	アブラムシ類、ハダニ類、うどんこ病	発生初期
さくら	アブラムシ類、ハダニ類、アメリカシロヒトリ、うどんこ病	

【2023年10月現在】

アースガーデン のここがすごい!

大きな虫もすばやく駆除



〈アメリカシロヒトリのノックダウン時間〉



従来食品
成分系農薬



600秒
以上

〈自社試験:2023年〉

厄介な病気にも効く



〈黒星病の発病指数〉(無処理を100%とした場合の指数)



無処理



〈日植防茨城研究所:2013年 ばら/黒星病〉

高い殺虫効果



〈アオムシの翌日致死率〉



〈自社試験:2021年〉

有効成分は安心な
食品原料カプリン酸グリセリル



ココナッツオイルなどから作られる成分
で抗菌性を有し、日持ち向上剤として
様々な食品(ケーキ、カット野菜、お惣菜
等)に使用されている

プランターでハクサイ栽培をしてみましょう。

秋～冬に!

1 いい苗を選ぶ

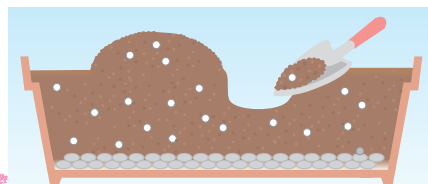


苗を選ぶポイント

- ・葉の色が濃い
- ・茎が太くてがっしりしている
- ・本葉が4～6枚ついたもの

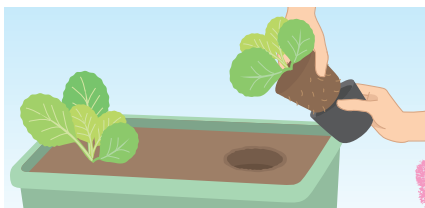
ハクサイは水はけのいい中性の土が適しているんだな♪ PH調整済みの培養土を購入するのがおすすめ♪

2 土の準備(元肥)



苗が大きくなるまでに必要な栄養源となる元肥をしっかり土に混ぜ込みます。N、P、Kのバランスのいい肥料を選びましょう。

3 植え付ける



株間を35～40cmあけて植えます。苗を植え付けたら、株元に土を寄せて土をやさしく押さえて安定させたのち、プランター底から流れるくらい水をたっぷりやりませう。

4 追肥

葉に肥料があたらないようにまくのが大切



ハクサイは外葉が大きくなると結球しないため月に1回株元から離れた位置に適量の肥料をまいてください。

Check 苗の時期は特に虫に注意!!

やわらかい葉や新芽は虫が大好きなので狙われやすい。特に葉を食べる厄介なアオムシ、ヨトウムシ、コナガに注意なんだな。



葉を食べる虫退治 P51

スプレーしておけば葉がきれいのまま

5 土寄せ



ハクサイは土寄せしないと苗が倒れてしまい結球時期に不安定になってしまいます。結球時期までは水やりや雨のあと土が流れてしまったら土を寄せて株を安定させましょう。

葉がすくすく育つようにN(チッソ)分が多い肥料がおすすめなんだな♪

6 収穫



苗を植え付けてから約50～60日後に収穫時期を迎えます。結球した頭の部分を手で押さえてしっかり実が固まっていれば収穫のタイミングです。

この虫は何? ハクサイ編

葉がボロボロ、穴があいている!



P51

葉を食べる虫退治



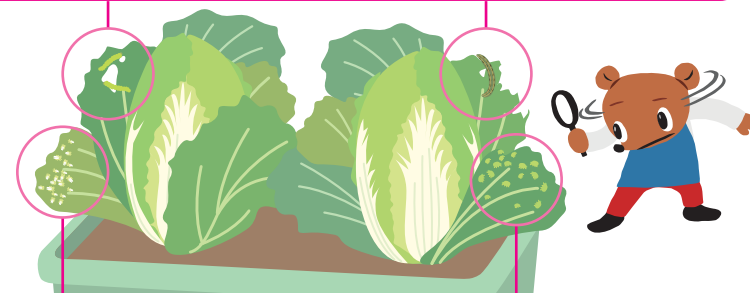
P39

いろいろな植物つよし粒タイプ



P51

葉を食べる虫退治



小さな白い虫がついてる!



P46

やさお酢



P33

野菜うまし



P39

いろいろな植物つよし粒タイプ



ゴマのような小さな虫がたくさん

虫対策スプレー

野菜 花 観葉植物 庭木

葉を食べるアオムシ・イモムシに
1年中使える

葉を食べる虫退治

農薬

有効成分：エトフェンプロックス
有効年限：5年
逆さ噴霧もOK、
2WAYノズル採用



1000ml入

いろいろな野菜の葉を食べる虫対策にこの1本

春野菜から秋野菜まで
1年中使える

殺虫+忌避のW効果で
虫の食害痕を防ぐ

アースガーデンのここがすごい!

幅広い作物の葉を
食べる虫に使える



アオムシ
主な発生時期：4～11月



キャベツ



ヨトウムシ
主な発生時期：4～11月



だいこん



ハスモンヨトウ
主な発生時期：6～11月



さといも



アワノメイガ
主な発生時期：4～11月



とうもろこし

忌避効果で食べられず
キレイな葉のまま

有効成分エトフェンプロックスは害虫の忌避、産卵抑制効果があり、作物への被害を予防します。

処理方法：キャベツに散布後、害虫を放し12時間後に観察



葉を食べる虫退治処理



比較対照品A処理



比較対照品B処理



無処理

(自社試験：2016年)

作物名と適用害虫名

(使用回数については商品ラベルをご覧ください。)

作物名	適用害虫名	使用時期*
野菜		
キャベツ		収穫3日前まで
はくさい	アオムシ、コナガ、ヨトウムシ、アブラムシ類	収穫7日前まで
だいこん		収穫21日前まで
ねぎ	シロイチモジトウ	
ブロッコリー	アオムシ	収穫前日まで
とうもろこし	アワノメイガ、アワヨトウ	収穫7日前まで
えだまめ	ハスモンヨトウ、マメシンクイガ、シロイチモジマダラメイガ、ダイズサヤタマバエ、カメムシ類、フタスジヒメハムシ、ウコンノメイガ	収穫14日前まで
さやえんどう、実えんどう	ヨトウムシ、シロイチモジトウ、ウラナミシジミ	
さやいんげん	マメノメイガ、ウラナミシジミ、ワタアブラムシ	収穫前日まで
にがうり	ヨトウムシ類、ウリノメイガ、カメムシ類、コナジラミ類、アブラムシ類	
すいか	ヨトウムシ、ハスモンヨトウ、アブラムシ類、コナジラミ類	収穫3日前まで
かんしょ	ハスモンヨトウ、ナカジロシタバ、アブラムシ類	収穫7日前まで
さといも	ハスモンヨトウ	収穫14日前まで
トマト	コナジラミ類、アブラムシ類	
なす		収穫前日まで
ピーマン	アブラムシ類	
きゅうり	コナジラミ類、アブラムシ類	
ばれいしょ	アブラムシ類	収穫7日前まで
オクラ	アブラムシ類、カメムシ類	収穫前日まで
レタス	アブラムシ類	収穫14日前まで
かぼちゃ	コナジラミ類、ウリハムシ	収穫前日まで
モロヘイヤ	アザミウマ類	収穫14日前まで
未成熟さざげ	アブラムシ類	収穫前日まで
メロン	アブラムシ類、コナジラミ類	収穫3日前まで
だいず	マメシンクイガ、アブラムシ類、シロイチモジマダラメイガ、ダイズサヤタマバエ、カメムシ類、フタスジヒメハムシ、ハスモンヨトウ、ウコンノメイガ	
あずき	ノメイガ類	収穫14日前まで
やまのいも やまのいも(むかご)	アブラムシ類、ヤマノイモコガ、ハスモンヨトウ	
さといも(葉柄)	ハスモンヨトウ	
しょうが	ハスモンヨトウ	収穫7日前まで
葉しょうが	ハスモンヨトウ	
ふき	コナジラミ類、フキノメイガ、ヨトウムシ	
てんさい	ヨトウムシ	収穫14日前まで

花・観葉植物・庭木

花き類・観葉植物(ばらを除く)	アブラムシ類	発生初期
ばら	アブラムシ類、チュウレンジハバチ	
樹木類(つつじ類、ひいらぎもくせい、まさきを除く)	ケムシ類、イラガ類	
ひいらぎもくせい	ケムシ類、イラガ類、ヘリグロテントウノミハムシ	
まさき	ケムシ類、イラガ類、アオバハゴロモ	
つつじ類	ケムシ類、ツツジグンバイ	

果樹

かんざつ	アゲハ類、ミカンハモグリガ、ケンキスイ類、コアオハナムグリ	収穫14日前まで
------	-------------------------------	----------

*使用時期は、その日まで使用できる収穫前の日数を示します。

【2023年10月現在】





楽しく植物を育てるために 虫と病気の問題を解決しましょう。

虫対策スプレー

ケムシも樹木の病気にも効く
きれいな庭木を保てる1本

ケムシ撃滅

農薬

有効成分:ジノテフラン・ベンチオピラド
有効年限:5年
逆さ噴射もOK、2WAYノズル採用



1000mℓ入

葉裏の隠れたケムシにも

速効駆除&約2週間効果持続

うどんこ病の予防も治療※もできる

※病気の進行を防ぐ効果で、感染前の状態には戻りません。

野菜・果樹・花にも使える

アースガーデンのここがすごい!

うどんこ病の発病率



〈日植防茨城研究所:2016年 まさき/うどんこ病〉

作物名と
適用病害虫名に
ついてはP34を参照
するんだな♪



イチョウ



サクラ



サザンカ



つつじ



つばき



サルスベリ

虫対策スプレー

1本で高い木にも広い生垣にも使える
2WAYトリガーのケムシ駆除剤

ケムシ撃滅切替ジェット

農薬

有効成分:ベルメトリン
有効年限:5年
新切替トリガー



480mℓ入

最速30秒※で駆除

※アメリカシロヒトリ(自社試験:2016年)

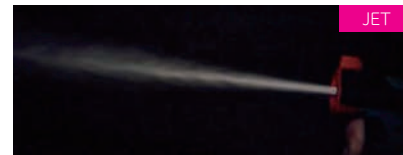
こまかい粒子で隠れたケムシにも

大きいケムシにも効く

いろいろな樹木でつかえる

アースガーデンのここがすごい!

切替できるから
いろいろな庭木に使いやすい



〈自社試験:2018年〉

食害痕がつかない



〈自社試験:2018年〉

作物名と適用害虫名

作物名	適用害虫名
樹木類(つつじ類を除く)	ケムシ類、ヒロヘリアオイラガ
つつじ類	ケムシ類、ヒロヘリアオイラガ、ツツジグンバイ
きく	アブラムシ類

【2023年10月現在】



快適なガーデニングのために おうち周りの問題を解決しましょう。

1 害虫編



- | | | | |
|----------------------|-----|--------------------------|-----|
| ① アリが大量発生 | P57 | ⑦ 庭作業中のヤブ蚊を何とかしたい | P64 |
| ② ハチの巣を作られてしまった! | P59 | ⑧ カメムシが家の中に入ってきてそう | P65 |
| ③ ハチが飛び回っていて気になる | P59 | ⑨ ウッドデッキなどの木製品のシロアリ被害が心配 | P66 |
| ④ お庭のイヤ～な虫をまとめて退治したい | P61 | ⑩ 切り株やおうち周りをシロアリから守りたい | P66 |
| ⑤ お庭まわりにナメクジ発見 | P63 | ⑪ 家の中にムカデが入ってきてそう・入ってきた | P67 |
| ⑥ 生垣、庭木にクモの巣をはられて困る | P64 | | |

アリ・アリの巣対策

天然成分生まれなのにアリもアリの巣も退治するアリ撃滅シリーズ

化学殺虫成分 0

こだわり天然志向
アリ撃滅 480mℓ

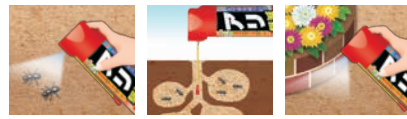
有効成分：ペラルゴン酸、ピレトリン
対象害虫：クロアリ、アカアリなどのアリ類



480mℓ

アリを見かけたら
速攻駆除！
巣の退治もできる1本

Check 1本で3役できるすぐれもの



直接駆除 巣の退治 侵入防止

化学殺虫成分 0

こだわり天然志向
アリ撃滅 粉タイプ

有効成分：ペラルゴン酸、ピレトリン
対象害虫：クロアリ、アカアリなどのアリ類



1.2kg

約1.5ヵ月侵入防止！
巣の退治もできる
便利な粉剤

Check オススメの使用場所



花だんまわり 植木鉢・プランターまわり 巣穴・巣のまわり

雨に強い！ 芝生の上でも使える

化学殺虫成分 0

こだわり天然志向
アリ撃滅 シャワータイプ

有効成分：ペラルゴン酸、ラウリン酸
対象害虫：クロアリ、アカアリなどのアリ類



1000mℓ

薬剤が巣の中まで
浸透してアリの
巣ごと一網打尽

Check オススメの使用場所



花だんまわり 植木鉢・プランターまわり 巣穴・巣のまわり 落ち葉の上

芝生の上でも使える

アースガーデンのここがすごい！

効果の秘密は
女王アリにも
効く！



(粉タイプ使用)

化学殺虫成分を使っていない



ペラルゴン酸等
天然由来成分を使用

アリの巣対策

お庭の巣を全滅！
外来アリも食べさせて駆除する

ヒアリ
対応

ハイパーアリの巣コロリ

有効成分：フィプロニル
対象害虫：クロアリ、アカアリ、アルゼンチンアリ、
ヒアリ、アカカミアリ



12個入

24個入

お庭全体に
使える
大容量タイプ

Check 巣を退治するメカニズム！



こだわりの誘引剤で強力誘引。見つけたアリが仲間を呼んでたくさん食いつく。

どンドン巣の中へ持ち帰り巣の中のアリたちに分け与える。

女王アリ、働きアリ、幼虫などにも効きめが広がり巣ごと全滅。

危険な虫を知っておこう



<p>ヒアリ</p>	<p>体長 2.5mm～6mmとバラつきがある。</p> <p>外観 赤茶色の小型のアリで、腹部は濃く黒っぽい赤色。</p> <p>生息環境 草地など比較的開けた環境。</p> <p>被害 刺されると火傷のような激しい痛みを生じる。毒針で刺されるとアレルギー反応で死にいたる危険性がある。</p>
<p>ヤケドムシ</p>	<p>体長 6～7mm 細い虫です。</p> <p>外観 アリのような形をしていて、頭部・後胸は黒色、前胸・中胸はオレンジ色で、尾の2節は黒色。</p> <p>生息環境 水田、畑、湿った草地を好む。</p> <p>被害 人にとまった虫を払い落とす際に体液が糸のように付着し、そこが数時間後に発赤して水疱(線状皮膚炎)になってしまうことがある。</p>
<p>セアカゴケグモ</p>	<p>体長 雌で約7～10mm、雄で約4～5mm</p> <p>外観 全体的に黒色で、背赤にはセアカゴケグモの特徴である赤い帯状の模様があるが、この赤い模様があるのは雌だけ。</p> <p>生息環境 ベンチの下、側溝のふたや裏側、ガードレールの支柱、墓石など、日当たりがよく適度な隙間がある場所に巣を張り生息。</p> <p>被害 攻撃性はなく、素手で触らなければ咬まれることはありませんが、咬まれると激しい痛みとともに、局所の腫れ、めまい、嘔吐などの症状が見られます。</p>

ハチの巣対策

反撃されない成分で巣の退治が安全にできる

ハチの巣撃滅

有効成分:フタルスリン、
モンフルオロトリン、ピフェントリン、
植物由来成分



480ml

スズメバチの巣撃滅

有効成分:フタルスリン、
モンフルオロトリン、イミプロトリン、
ピフェントリン、植物由来成分



550ml

25cm以下の巣
をすばやく駆除
したい方に

巣の退治&巣作り予防約1ヵ月

スズメバチの巣対策

近づかずに巣を退治できるから安心

スズメバチの巣撃滅
駆除エサタイプ

有効成分:フィプロニル



1個入

巣の場所が
わからない
or
大きい巣を駆除
したい方に

ミツバチへの影響はありません

日本唯一のスズメバチの巣を退治する毒餌剤



スズメバチの生態を考えた容器とエサ



導く足場
降り立ちやすく
スムーズに誘導



警戒しないで
食べるエサ
頭を突っ込んで
むさぼる

巣作り予防対策

1度入ったら2度と出られない
誘引捕獲システムで根こそぎ捕獲

ハチ取り撃滅
捕獲器タイプ

有効成分:なし(食品)



2個入

飛んでいる
ハチが
気になる方に

置いたその日から捕獲開始



ハチの生態を考えた
捕獲器

ハチが入りやすい大きな
入り口が2つ(誘引の香り
も広がりやすい)



ハチは足場があると
降り立つ習性がある

アースガーデンのここがすごい!

まわりついて沈めるから
逃さない



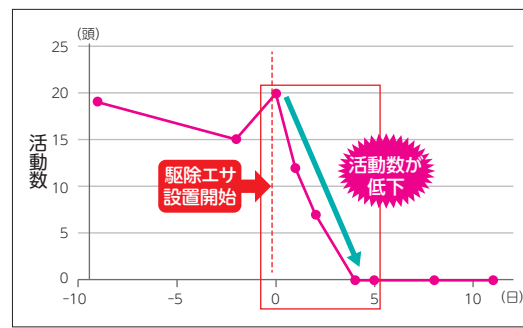
ハチ取り撃滅

比較対照商品

(自社試験:2019年)

アースガーデンのここがすごい!

設置した日からスズメバチの活動数が低下して巣を退治



巣の中には大量の死骸

(自社試験:2018年)

さまざまな害虫同時対策

イヤ～な虫はまとめて
お庭の虫コロリシリーズ



お悩み別オススメ商品

広範囲を一晩で駆除したい

お庭の虫コロリ
顆粒タイプ



有効成分：メタルデヒド、カルバリル
対象害虫：ナメクジ、カタツムリ、
ダンゴムシ、ワラジムシ、ヤスデ、
コオロギ、ムカデ、
ヒアリ・アルゼンチンアリなどのアリ類、
ゴミムシ、アフリカマイマイ、ヤケドムシ
など

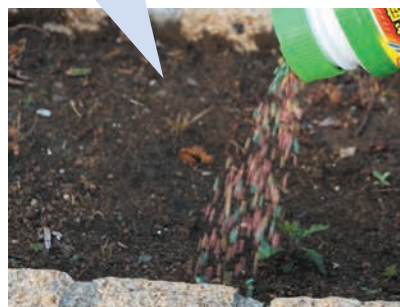


300g 700g

どこにいるかわからない害虫を
誘って食べさせて駆除

害虫の食性にあわせた4種の顆粒で
さまざまな害虫をまとめて退治

- ナメクジ・カタツムリ
- ダンゴムシ・ワラジムシ
- ヤスデ・コオロギ
- ムカデ・アリ



予防的に置いて長期間駆除したい

お庭の虫コロリ
容器タイプ 8個入

有効成分：メタルデヒド、ジノテフラン
対象害虫：ナメクジ、カタツムリ、ダンゴムシ、
ワラジムシ、ムカデ、アリ、ヤスデ、ゲジ、
ゴミムシ、コガネムシ、カミキリムシ、
コクゾウムシ、シバンムシ、キクイムシ、
ハスモンヨトウ、ケムシ、カメムシ、コオロギ、
クモ、ヤケドムシなど



8個入

薬剤に直接ふれないからペットや
お子さまのいるご家庭でも

アースガーデンのここがすごい!

アミメアリの
ノックダウン数



〈自社試験：2021年〉



見かけたらすぐ駆除したい

お庭の虫コロリ
速効撃滅ジェット



480ml入

有効成分：モンフルオロリン、フタルスリン、
ピフェントリン、トランスフルドリン、チモール、
植物由来成分
対象害虫：ナメクジ、ムカデ、ハチ、カメムシ、
ケムシ、クモ、クワアリ、アカアリ、
アルゼンチンアリ、ヒアリ、ゲジゲジ、
ヤスデ、コガネムシ、バッタ、ガ、コオロギ、
ダンゴムシ、ワラジムシ、タカラダニ、
ゴミムシ、カミキリムシ、ユスリカ、ガガンボ、
シロアリ、コバエ、ヤケドムシ

切替トリガーで1本で
飛ぶ虫も這う虫も徹底退治

住みかたと潜み場所をまとめて駆除したい

お庭の虫コロリ
シャワータイプ



1ℓ

有効成分：シフルトリン、
植物由来成分(チモール)
対象害虫：ナメクジ、ダンゴムシ、
ワラジムシ、ムカデ、ヤスデ、ゲジゲジ、
カメムシ、カタツムリ、クワアリ、アカアリ、
アルゼンチンアリ、ゴミムシ、ハサミムシ、
タカラダニ、コオロギ、クモ、バッタ、ヤケドムシ

石下、レンガ下や家に潜む虫を
ごっそり駆除

植物にやさしい
水性タイプ

かけるだけ
すばやく駆除



お庭に群がる虫を駆除したい

お庭の虫コロリ
スプレータイプ

有効成分：フタルスリン、ピフェントリン、
植物由来成分
対象害虫：クワアリ、アカアリ、アカカミアリ、
ヒアリ、アルゼンチンアリ、イエヒメアリ、
羽アリ、トビイロシワアリ、シロアリ、クモ、
セアカゴケグモ、ガ、ムカデ、ヤスデ、ゲジゲジ、
ハサミムシ、シバンムシ、ワラジムシ、
タカラダニ、チョウバエ、コイガ、イガ、
チャタテムシ、ハネカクシ、ヒメカツオブシムシ、
ヒメマルカツオブシムシ、コナナガシクイ、
カメムシ、ケムシ、カミキリムシ、キクイムシ、
ダンゴムシ、シクイムシ



1000ml入

さまざまな害虫を素早く退治
庭木・生垣などへの群がりも阻止

家の中に侵入させたくない、
寄せつけたくない

お庭の虫コロリ
粉タイプ

有効成分：シフルトリン、プロボクスル、
植物由来成分(チモール)
対象害虫：ナメクジ、ダンゴムシ、
ワラジムシ、ムカデ、ヤスデ、ゲジゲジ、
カメムシ、カタツムリ、クワアリ、アカアリ、
アルゼンチンアリ、ゴミムシ、ハサミムシ、
タカラダニ、ヤケドムシ、クモ、バッタなど



1kg

まいておくと寄せつけない＆
直接まけば駆除できる

雨に強い

約1ヵ月効果つづく

すばやく駆除



ナメクジ対策

有効成分と安心設計にこだわった
効きめが高いナメクジ撃滅シリーズ

化学殺虫成分 0

ナメクジ撃滅
忌避粒タイプ

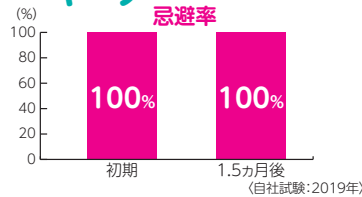
有効成分：ペラルゴン酸、クエン酸



800g

まくだけで
約1.5ヵ月寄せつけない

Check 高い効果をしっかり
キープ



化学殺虫成分 0

ナメクジ撃滅
スプレータイプ

有効成分：クエン酸、乳酸



500ml

秒速ノックダウン
& 潜んだナメクジにも

Check 潜んだナメクジも
追い出し退治



ナメクジ撃滅
容器入り
駆除エサタイプ

有効成分：メタアルデヒド



8個入

置いた翌日から効果実感

Check 必須栄養素を配合して食いつき抜群



ナメクジの成長に必要なたんぱく質、生存に必要な炭水化物、繁殖に必要な食物繊維を配合して今まで以上の食いつきを実現

クモ対策

スプレーすれば約3ヵ月クモの巣をはらせない

直接退治も
できる!
セアカゴケグモ
にも効く!

クモの巣撃滅

有効成分：ピフェントリン、フタルスリン
2WAYノズル採用
5m先まで噴射可能



1000ml

スプレーしておけば約3ヵ月巣作り防止

Check オススメの使用場所

※草花、花卉、つぼみには使用しないでください。



ヤブ蚊・マダニ対策

作業中にヤブ蚊やマダニを寄せつけない

空間用
虫よけ

ヤブ蚊
マダニジェット

防除用医薬部外品

有効成分：トランスフルトリン



480ml

8時間*寄せつけない
「見えないブロック」

潜んでいるヤブ蚊を殺虫しつつ、地面や葉などに付着した薬剤がゆっくり揮散して蚊を寄せつけない空間を作ります。
※天候・環境により異なります。



Check 効果的な
使用方法



ヤブ蚊・ボウフラ・マダニ対策

ボウフラの駆除もできて2週間*蚊がいなくなる

※蚊成虫、マダニに対する効果。使用環境によって異なります。

Check 2週間蚊がいなくなる秘密

蚊の幼虫を駆除して発生させない



蚊成虫を直撃
駆除+接触駆除



ヤブ蚊
ボウフラジェット

防除用医薬部外品

有効成分：エトフェンプロックス



450ml

カメムシ対策

カメムシの家への侵入にお困りの方に

カメムシよけ撃滅
貼るタイプ

有効成分：食品原料



2個入

窓に貼るだけ! ナチュラルな成分
でしっかり侵入を防ぐ

バラなどに含まれる
食品成分使用

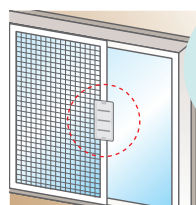


お子様や
ペットがいるご家庭でも
安心して使えるん
だな!



アースガーデンのここがすごい!

約3ヵ月*家中への侵入
を防ぐ



貼った
当日から
効果を実感

*使用環境によって異なります。

カメムシ撃滅

有効成分：シフルトリン、フタルスリン
すき間ノズル付



480ml

侵入防止効果が約2ヵ月持続し、
家の中への侵入を防ぐ

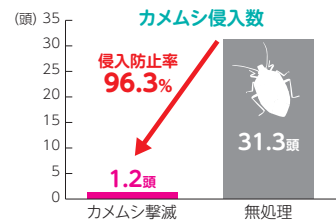
アースガーデンのここがすごい!

冷却効果で瞬時に
ノックダウン

ニオイが
出る前に
駆除できる



侵入させない効果が高い



シロアリ対策

シロアリから長く柱や木材をまもる

シロアリ・羽アリ
撃滅ジェット

有効成分：プロフラニリド



480ml

巣の中の
他の
シロアリにも
効く



駆除業者も欲しがる約1年間*効果持続+速効駆除

スプレーするだけで、約1年間*
木材や柱を守ります

羽のあるシロアリにもしっかり
効きます

効果の高い新規薬剤使用

忌避性がなく、体についた薬剤が
巣の他のシロアリにも効きます

*使用環境により異なります。

アースガーデンのここがすごい!

1年間*しっかりまもる!!



*処理から1年経過後を想定した条件で、虫を強制接触させ駆除効果・喫食阻害効果を確認
しています。使用環境などにより効果は異なります。



ムカデ対策

ムカデの屋内への侵入を防ぐ&退治

化学殺虫成分0

ムカデよけ撃滅置くタイプ

有効成分：植物由来のハーブの香り

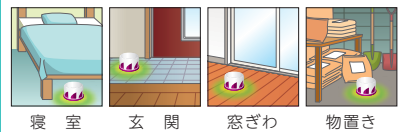


1個入

置くだけで
約3カ月寄せつけない

Check いい香りで置き場所を選ばない

ハーブ由来のいい香りでどこでも使いやすいです



寝室 玄関 窓ぎわ 物置き

ムカデ撃滅

有効成分：シフルトリン、フタルスリン



480ml

0.1秒瞬間駆除&侵入防止

Check ジタバタさせず瞬間凍結



凍結効果で動きを止め噴射しても動き続ける恐怖がなくなります

化学殺虫成分0

ムカデ取り撃滅捕獲器

有効成分：粘着剤



2個入

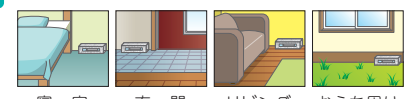
どうしても入りたくなるムカデ専用捕獲器

Check 高い捕獲率



捕獲率 91%
(自社試験：2020年)

Check オススメの使用場所



寝室 玄関 リビング おうち周り

不快な害虫の発生時期を知って しっかり準備しておきましょう



不快な害虫発生カレンダー

	1月	2月	3月	4月	5月	6月	7月	8月	9月	10月	11月	12月
ムカデ								5月から7月は繁殖期で家の中に入ってきやすい時期				
アリ												
ハチ												
ナメクジ												
シロアリ												
カメムシ												
クモ												
コバエ												

咬まると大変！ムカデの生態を知っておきましょう



生息場所	草むらや石垣の中、落葉や石や植木鉢の下などに潜んでいます。
活動温度	温度が18℃以上になると特に活発になります。10℃以下になると動きを停止します。
食性	生きた昆虫などの動く獲物をエサとして認識します。好物はゴキブリ・コオロギ・クモ・ミミズなど。
咬まれた際の対処方法	流水の下でできるだけ毒を絞り出し、抗ヒスタミン含有ステロイド軟膏を塗る等し、腫れがひかない場合は病院へ行くようにしてください。

除草剤の使用場所例



畑・庭木下の
雑草をどうにかしたい方に

根を枯らし、有効成分は土の中で
すばやく分解される



アース草消滅
4.5L入

アース草消滅
2L入

壁面・ベランダの
コケにお困りの方に

食品成分生まれの
コケ・カビ取り剤



おうちの草コロリ
コケ取りシャワー

根まで枯れて
最長10ヵ月持続の効果重視の方に



アースカマイラズ
草消滅ジョウロヘッド
4.5L入



アースカマイラズ
草消滅ジョウロヘッド
2L入



アースカマイラズ
草消滅スプレー
700ml入

ペットやお子様がいるご家庭でも使いやすい
食品成分ですばやく枯らしたい方に



900g入
おうちの草コロリ
粒タイプ

3kg入
おうちの草コロリ
粒タイプ

2L入
おうちの草コロリ
ジョウロヘッド

4.5L入
おうちの草コロリ
ジョウロヘッド

1.7L入
おうちの草コロリ
つめかえ

500ml入
おうちの草コロリ
水で薄めるタイプ



雑草対策

最長10ヵ月除草効果続く根まで枯らす除草剤

アースカマイラズ
草消滅

農薬

有効成分：グリホサートイソプロピルアミン塩、
プロマシル、メコプロップPカリウム塩
有効年限：5年
適用雑草：一年生及び多年生雑草

※有用植物も枯らしますので、農作物および樹木等、有用植物の付近や、芝生には使用しないでください。



スプレー
700ml入

ジョウロヘッド
20入

ジョウロヘッド
4.5入

毎年雑草に困っている人！1回で最長10ヵ月枯らし手間いらず

3つの有効成分の働きで徹底的に雑草を枯らす

グリホサート
イソプロピルアミン塩

部分的にかかっても、莖葉に
浸透吸収し効果のムラが起き
にくい有効成分です。
速効的に効果を発揮します。

プロマシル

雨で流されにくく、長期間
雑草の生育を抑制します。

メコプロップP
カリウム塩

多年生のスギナやドクダミ
などしつこい雑草にも効果を
発揮します。



液剤の速効性

+



粒剤の持続性

=



アースガーデンのここがすごい！

ながーく枯らし最長10ヵ月効果持続



カマイラズを1回まくだけで、8~10ヵ月効果が持続します。

(自社試験：2014年)



雑草対策

すばやく効いて根まで枯らし、
畑で使える農耕地用の除草剤

アース草消滅

農薬

有効成分：グリホサートイソプロピルアミン塩
有効年限：5年
適用雑草：一年生及び多年生雑草



ジョウロヘッド 20入

ジョウロヘッド 4.5入

根を枯らし、有効成分
は土の中ですばやく
分解

使用できる場所の例

主な使用場所は野菜
まわり、果樹まわり、
庭木まわりなど

※適用雑草と使用方法を確認して
ください。農作物にからまない
よう注意してください。



畑のうね間



庭木の下



雑草対策

最速5分^{※1}で枯らし1.5ヵ月^{※2}効果持続
安心な食品成分生まれの除草剤

おうちの草コロリ
水で薄めるタイプ

有効成分：ペラルゴン酸
適用雑草：一年生及び多年生雑草

こちらの除草剤は農薬として
使用することができません
このため、農作物や樹木・芝・花き等の植物の
栽培管理には使用できません。



500ml入

50倍希釈^{※3}で使うから1本で
500㎡まで枯らせる

※1 枯れ始めるまでの時間。植物により異なります。

※2 水で25倍に薄めた液を200mL /㎡散布。雑草の種類、気象条件によつて異なります。

※3 一年生雑草・コケ類を除草する場合。多年生雑草には25倍希釈する。

アースガーデンのここがすごい！

これ1本で
おうちの草コロリ20本分



目盛り付き
キャップなので
使いやすい

雑草対策

食品由来の有効成分を使用した、お子様やペットがいるご家庭でも手軽に使える除草剤

おうちの草コロリ

有効成分：ペラルゴン酸
適用雑草：一年生及び多年生雑草

こちらの除草剤は農薬として使用することができません
このため、農作物や樹木・芝・花き等の植物の栽培管理には使用できません



安心な食品成分生まれなのに長く枯らす

かけた場所にだけ効くから、枯らしたい雑草だけを枯らします。

かけてすぐに効き始める超速効性タイプ(最速5分※)

※枯れ始めるまでの時間。植物により異なります。

Check 除草はタイミングと使い分けが重要なんだな!

液剤 粒タイプ

すぐに枯らす 予防&除草

アースガーデンのここがすごい!

持続性は約1.5ヵ月※
※雑草の種類、気象条件によって異なります。

1.5ヵ月後の雑草発芽状況

無処理区	おうちの草コロリ処理

(自社試験：2018年)

新しい雑草が生えてこないんだな。

たっぷり使えるから広範囲でも安心

大容量だからいろいろ使えるんだな。

お庭 おうち周りの道路 駐車場

雑草対策

根まで枯らし3ヵ月※効果持続 安心な食品成分生まれの除草剤

※雑草の種類、気象条件によって異なります。

おうちの草コロリ粒タイプ

有効成分：食品原料
適用雑草：一年生及び多年生雑草



こちらの除草剤は農薬として使用することができません
このため、農作物や樹木・芝・花き等の植物の栽培管理には使用できません

安心な食品成分生まれなのに長く枯らす

根までしっかり枯らす

効果はしっかりだけど、土壌で約1週間で分解される

Check 果物に含まれる成分なんだな♪

アースガーデンのここがすごい!

根まで枯らして3ヵ月※効果続く

	無処理区	おうちの草コロリ粒タイプ処理
初期		
2ヵ月後		
3ヵ月後		

(自社試験：2022年)

2~3日で枯れ始める

	比較対照品 (化学系除草剤)	おうちの草コロリ粒タイプ
初期		
2日後		

(自社試験：2022年)

2 犬・猫編

1 広範囲にまいておく 粒剤タイプ

お庭の周りや、花だん周りに



イヌ・ネコ用
イヌ・ネコのみはり番

1000g



ネコ用
ネコ専用のみはり番

1000g



ネコ用
ネコ専用立入禁止強力粒剤

1000g



4 ファン尿のニオイ対策に 消臭液

ニオイの元を分解



イヌ・ネコ用
イヌ・ネコの消臭液

1000ml



ネコ用
ネコ専用の消臭液

1000ml

2 効きめが速い スプレータイプ

外壁周りに



イヌ・ネコ用
犬猫立入禁止速効スプレー

260g

ゴミ箱や門扉に



イヌ・ネコ用
イヌ・ネコのみはり番スプレー

450ml



ネコ用
ネコ専用のみはり番スプレー

450ml

庭・おうち周りのもぐらやへびには

もぐら・へび立入禁止粒剤

900g

3 目立たず使える 容器タイプ

玄関や植木鉢、駐車場に



12袋入
ネコ用
ネコ専用立入禁止置くだけ分包



6本入
ネコ用
ネコ専用立入禁止挿すだけスティック



4個入
ネコ用
ネコ専用のみはり番容器タイプ

ハーブ系の香りで寄せつけない
(植物由来成分)

異なるニオイで、慣れさせない
ローテーション使用が効果的

フン尿させない
新技術 +
ワサビの香り
で忌避
(ワサビ由来成分)



3 ネズミ編

屋根裏のネズミを
追い出したい



ネズミ専用
立入禁止
強力追い出しジェット

ネズミの通り道を
何とかしたい



ネズミ専用立入禁止
置くだけゲルタイプ

しっかり駆除したい



ネズミ専用立入禁止シート
ネズミ専用立入禁止DEATH爆食い駆除エサ

ネズミ対策

今までの駆除エサ剤では満足できなかった方に、よく食いつく駆除エサ剤

ネズミ専用立入禁止
DEATH
爆食い駆除エサ
防除用医薬部外品
有効成分：ジフェチアロール



4個入

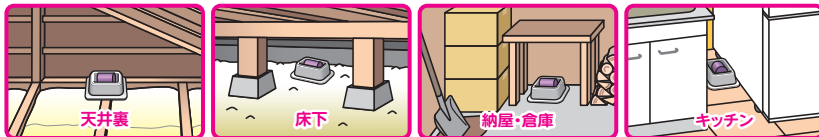
ネズミの生態を研究して開発した、よく食べる駆除エサ剤



Check たくさん食べてしっかり駆除できるポイント

- ピーナッツ、カシューナッツ、経節、さつまいもなど **ネズミを誘う好物配合**
- 薬剤抵抗性※のネズミ（スーパーラット）にも**効く**
※ワルファン抵抗性
- 数日掛けて死に至るので**他のネズミに警戒されにくい**
- トレータイプなので**濡れたところや汚れたところにも置ける**

オススメの使用場所



*壁沿いに置くと効果的です。

SNSもやっているんだな

アースガーデン公式キャラクター まもるくん



LINE ガーデニングのお悩み解決
ホットライン

教えて！
まもるくん

ココから
友だち追加
してね♪



お客様から店舗スタッフまで、
だれでも無料で24時間相談OK!!

まもるくんの知識を配信!

お友だち数
36万人突破!



自動応答で24時間いつでも相談可能、症状検索や対処法がすぐ分かる。



X (Twitter) まもるくんアカウント

※ツイッターは、2023年7月24日よりサービス名を[X]に変更しました。
Twitter および Twitter ロゴは Twitter, Inc.の商標または登録商標です。

おかげさまで4年目に突入!!
火曜日と木曜日にまもるくんが出没

こちらから
アクセス



@Mamoru_nandana



その時期に発生しやすい病害虫や栽培のコツ・豆知識をお知らせ。

フォロー＆リポスト
キャンペーン
などを実施

プロモーション事例



6月6日(火)9:59まで毎日応募OK!



#まもるくんとガーデニングで、お返事くるかも!?