



# 自動で出てくる モンダミン



## 使用説明書

アース製薬株式会社 AYA  
〒101-0048 東京都千代田区神田町2-12-1

お客様から  
お返す方を  
頂く窓口 **0120-81-6456**  
受付時間9:00~17:00(土、日、祝日も除く)

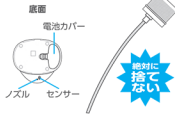
ご使用前によく読んで正しくお使いください。  
また必要な時に読めるように大切に保管してください。

### 各部の名称

#### ① 自動ディスペンサー(器具本体)



#### ② 専用キャップ



絶対に  
捨てない

### 必ずご確認ください

#### 使用できるモンダミンのサイズ

380mL 700mL 1080mL 1300mL

※一部の限定品など上記以外のサイズでも使用できるものがあります。

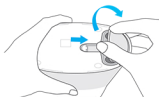
以下のモンダミンでは  
使用できません。

- 380mL未満のサイズ、600mL、1000mL、1300mLのサイズ
- モンダミンホワイトニング
- モンダミンNEXT歯ぐきケアシリーズ

### 使用方法

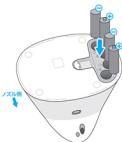
#### 1.

本体底部の電池カバーを  
つまみを押しながら  
開けてください。



#### 2.

ナーの向きに注意して、  
単3アルカリ電池をセットし、  
再び電池カバーをセットしてください。



#### 3.

モンダミンボトルのキャップを開け、  
専用キャップに付け替え、  
しっかりと締めてください。

※チューブの先端が  
液面から出た状態に  
なりますが問題なく  
お使いいただけます。  
(チューブは切らなくてはいけません。)



#### 4.

ボトルを器具本体にセットし、  
カチッと音がするまでしっかり  
奥に押し込んでください。



※ボトルの向きは前後どちらでも  
構いません。

#### 5.

ご使用になる場所に器具本体を置き、  
スイッチを「20mL」に切り替えてください。  
※お好みに応じて「10mL」に設定すること  
もできます。



※スイッチを切り替えた時(OFF→10mL→20mL)  
赤い動作確認ランプが6回点滅します。使い始める  
際は点滅が終わってからコップをかざしてください。

#### 6.

ノズルの下にコップをかざすと、1回分(20mL  
設定の場合は10mLずつ2回)が出ます。  
お口に含んで20~30秒程すすいでから吐き出  
してください。



#### ▲ 20mLに設定した場合

10mLずつ、2回に分かれて出てきます。  
動作終了まで手をかざしてください。



- 使い始める1回目は洗口液が出ません。洗口液が出てくるまで数回コップをかざしてください。
- 連続して使用する場合は一度コップをセンサーから離し、再度かざしてください。
- 動作確認ランプよりも下の位置や離れたところにコップをかざすと、洗口液が出ない場合があります。
- ガラスなどの透明・半透明のコップはセンサーが感知できないため、使えません。

## モンダミンボトルの交換方法

### 1. ボトルの取り外し

- ノズルから洗口液が出てこないことを確認したうえで器具本体のスイッチを「OFF」にし、ボトルをまっすぐ上に引いて取り外します。

⚠専用キャップは捨てないでください。捨てた場合、器具が使用できなくなります。

※ボトル内に液が残ったまま取り外すと器具のボトル差し込み部分に液が流れることがあります。その場合は拭き取ってください。



### 2. 新しいボトルの取り付け

- 新しいボトルに専用キャップを取りつけ、「使用方法の4～6」に従って正しくお使いください。

⚠必ず、使用説明書(本紙)の「必ずご確認ください」に記載の使用できるモンダミンのいずれかと交換してください。

⚠別の製品に切り替える場合や器具内部のよごれが気になる場合は下の「自動ディスペンサー(器具本体)のクリーニング方法」を参照し、器具内部を洗浄してください。

## 自動ディスペンサー(器具本体)のクリーニング方法

### 1. 器具外部

- 器具外部がよごれた場合には、スイッチを「OFF」にしてから水で濡らした柔らかい布で拭き、しっかりと乾燥させてください。
- ノズルや動作確認ランプ付近に付着したよごれも拭き取ってください。センサー誤作動の原因になります。
- ボトルの差し込み部分はよごれやすいので、ボトルを交換する際は拭き取るようにしてください。

### 2. 器具内部

1. スwitchを「OFF」にし、空のボトルに水を入れ(100mL:コップ半分程度)、専用キャップを取りつけた後、器具本体にキャップと管がするまでしっかり押し込みます。

※専用キャップのチューブ内に洗口液が付着していた場合は取りつける前に軽く水ですすいでください。



3. ボトルをまっすぐ上に引いて取り外し、スイッチを「20mL」に設定します。器具内部に水が残っているため、ノズルから水が出てこなくなるまで数回コップをかざしてください。



2. 使用方法の5～6に従って水を繰り返し出し、器具内部を洗浄します。(ボトル内の水がなくなるまで)

クリーニング終了後も器具内部の水が残っている場合があるので、新しいボトルの使い始めに出てる1回分の液(10mL設定の場合は2回分)は捨ててください。

## 電池の交換方法

電池の残量が少なくなると、赤い動作確認ランプが点滅し続けます。(ノズルの下にコップをかざしても洗口液が出てこなくなります。)その際は新品の単3アルカリ電池4本と交換してください。電池交換の際はメーカーや新旧を混ぜて使用すると動作しないことがあります。

## 故障かな?と思ったら

### 1. 電源が入らない場合

- 電池が正しい向きでセットされているかご確認ください。正しい向きにセットし、スイッチを「10mL」または「20mL」にすると、動作確認ランプが6回点滅します。

### 2. 洗口液が出ない場合

- コップは筒のようにセンサー感知範囲内(ノズルと動作確認ランプの間)にかざしてください。(ランプより下の位置や離れたところにコップをかざすとセンサーが感知しません。)
- スイッチを「OFF」にし、「自動ディスペンサー(器具本体)のクリーニング方法の1. 器具外部」をご参照の上、よごれを拭き取ってください。
- ガラスなどの透明・半透明のコップ以外をご使用ください。(センサーが感知できません。)
- 日光や明るい照明が直接あたらない場所でご使用ください。(センサーが感知できません。)

### 3. コップをかざしていないのに洗口液が勝手に出てくる場合

- センサーや動作確認ランプの周辺によごれが付着している可能性がありますので、スイッチを「OFF」にし、「自動ディスペンサー(器具本体)のクリーニング方法の1. 器具外部」をご参照の上、よごれを拭き取ってください。



上記を試しても改善しない場合はアース製薬の右記窓口にお問い合わせください。

お問合わせから  
料金はかかりません  
R&K窓口 **0120-81-6456**  
受付時間:9:00～17:00(土、日、祝日を除く)

## その他の注意

- 用途以外に使用しないでください。●自動ディスペンサー(器具本体)を分解しないでください。●完全防水ではありません。水の中に濡したり、流水にあてたりしないでください。●丸洗いでできません。●高温多湿になる場所、錆いた所など不安定な場所に置かないでください。●ガラスなどの透明・半透明のコップはセンサーが感知できないため、使えません。●化粧品・医薬品外品のモンダミンシリーズをご使用いただけます(モンダミンホワイトニング、モンダミンNEXT歯ぐきケアシリーズ、モンダミン濃縮タイプは除く)。器具本体の故障を避けるため、モンダミン以外の製品は使用しないでください。●持ち上げたりする際は、スイッチを「OFF」にしてください。スイッチが「10mL」または「20mL」の状態と器具本体を持ち上げたり、センサー周辺に触れたりすると、センサーが感知して洗口液が出ることがあります。●器具本体を設置した洗面台等を掃除する際は、誤って洗口液が出てくるのを防止するため、スイッチを「OFF」にしてください。●直射日光を避け、乳幼児の手が届かない所に保管してください。●長時間使用しない場合、洗口液の成分の一部がノズル付近で固まることがあります。その際は水で濡らした柔らかい布で拭き取ってください。●器具本体が変色するおそれがあるため、近くでは塩素系の洗剤、研磨剤を使用しないでください。●器具本体の標準使用期間は約3年です。ただし使用環境により、期間は多少前後する場合があります。